

**11. A**  
**SINIF KİTAPÇIĞI**

# BURSLULUK SINAVI



AD - SOYAD



ÖĞRENCİ NO



SINIFI / ŞUBESİ

## ÖĞRENCİLERİN DİKKATİNE!

**1**

Sınıf öğrenci yoklama listesinde belirtilen sınıfta ve sıra numarasında oturunuz.

**2**

Cevap kâğıdındaki kimlik bilgilerinin doğruluğunu kontrol ediniz. Bilgiler size ait değilse veya cevap kâğıdı kullanılmayacak durumdaysa sınav görevlilerine bildirin.

**3**

Kitapçık türünü cevap kâğıdındaki ilgili alana kodlayınız.

**4**

Cevap kâğıdı üzerindeki kodlamaları kurşun kalemle yapınız.

1. Bu testte 20 soru vardır.
2. Cevaplarınızı, cevap kâğıdının **Türk Dili ve Edebiyatı** Testi için ayrılan kısmına işaretleyiniz.

1. Nurullah Ataç'ın deyimiyle .... ; sezdirme, kavratma gücünü gerçekleştirir. Bu sezgi ve kavrayış gücüyle başkalarının .... taniyabiliriz, anlayabiliriz. Yine Ataç'ın bir başka uyarısıyla belirtelim, edebiyat, içe işleyen bilgidir. Bu içe işleyiş niteliğiyledir ki başkalarının içlerinin varlığını duyurabilir bize. Başkalarının içleri, onların duyguları, duyarlıkları, kişilikleridir.

**Parçada boş bırakılan yerlere sırasıyla aşağıdakilerden hangisi getirilebilir?**

- A) edebiyat-iç dünyalarını
- B) bilim-sağlıklarını
- C) felsefe-kusurlarını
- D) düşmanlık - korkularını
- E) sanat-görüşlerini

2. Edebiyat ve toplum birbirini geliştiren ve etkileyen iki önemli unsurdur. Bir milletin, bir kültürün gelişmesinde edebiyatın katkısı küçümsenemez. Çünkü edebiyat, insanların düşünce dünyasını değiştiren bir unsurdur. Düşüncenin olduğu yerde gelişme ve ilerleme olacaktır. Özellikle özgür düşünce ortamları gelişim için ön koşuldur. Gelişim için ayrıca farklılık olması gerekir. Farklı düşünceler gelişimi etkiler. Bir toplumda ne düzeyde düşünce çeşitliliği varsa orada hızlı gelişmeden söz edilebilir. Böylece toplumdaki ilerleme sürekli hâle gelir. Bu yüzden gelişim için edebiyat bir araç olarak kullanılabilir. Gelişen toplumda edebiyat da o oranda çeşitlenir ve gelişir. Bu yüzden iki kavramı birbirinden ayrı düşünmek imkânsızdır.

**Parçadan aşağıdakilerden hangisi çıkarılamaz?**

- A) Gelişimin şartı insanların düşüncelerini hür bir şekilde dile getirebildiği ortamdır.
- B) Toplum ve edebiyat arasında olumlu manada güçlü bir etkileşim vardır.
- C) Gelişmişliğini tüm dünyaya ispatlamış toplumlardan ancak iyi edebiyatçılar çıkar.
- D) Edebiyatın gelişmesi, toplumsal anlamda gelişmeyi de sağlayacak önemli bir etkidir.
- E) İnsanlar, edebiyatla düşüncelerini dile getirir ve düşünceler edebiyatla zenginleşir.

3. Edebiyat akımları, toplum içindeki çalkantılarla beslenirken, sanatçılar da toplumların/toplulukların hayat tarzları ve düşünme biçimlerini, yaşam felsefelerini şekillendirmektedirler. Romantizm, Dadaizm, fütürizm (gelecekçilik) ve sürrealizm (gerçeküstüçülük) gibi akımların manifestoları sadece onların sanat anlayışlarını yansıtmakta aynı zamanda farklı ideolojik açımları, dünya görüşlerini de dile getirmektedirler. Öyleyse bu akımları; tarih, sosyal tarih ve düşünce tarihî gibi geniş bir bağlamda ele almak ve incelemek gerekmektedir. Akımları bir süreç olarak ele almak ve gelişmelerini tarih ve toplum ile ilişkilendirerek açıklamak daha tutarlı verilere ulaşmamızı sağlayacaktır.

**Parçadan çıkarılabilecek en kapsamlı yargı aşağıdakilerden hangisidir?**

- A) Tarihte her edebiyat akımının dayandığı bir ideolojik arka plan vardır.
- B) Düşünce insanları, toplum hakkındaki görüşlerini yaymak için edebiyatı kullanmıştır.
- C) Sanatçılar; toplumlarının düşünme biçimleri ve yaşam tarzları şekillendirmiştir.
- D) Edebiyat akımları; tarih, sosyal tarih ve düşünce tarihî gibi bilimsel alanların konusudur.
- E) Edebiyat akımlarının var oluşu ve özellikleri toplumsal yapının birer yansımasıdır.

4. Dil ile ilgili çalışmaların bir ana dalı da 'toponomi' terimiyle bilinen "yer adları bilimi"dir. En eski çağlardan başlayarak bütün coğrafi özelliklere, o bölgelerde yaşamış olan insanlar tarafından bir ad verilmiştir. Bu yer adları yüzlerce yıl o toplum içinde ağızdan ağıza kullanılmış ancak bazı el değiştirmeler veya başka sebepler yüzünden ad değişikliğine gidilmiştir. Orta Doğu'nun en önemli stratejik topraklarının başında gelen Anadolu'da da yüzlerce yıldan beri kullanılan ve günümüzde de geçerli olan yer adları bolca bulunmaktadır. Ancak toplumun yazı veya konuşma dilindeki değişimlere uygun olarak bu yer adlarının da değiştiğini görüyoruz.

**Yukarıdaki parçada altı çizili sözlerden hangisinin yazımında yanlışlık yapılmıştır?**

- A) I
- B) II
- C) III
- D) IV
- E) V

5. "Kocam lise mezunu, ben üniversite" diye söze başladı kadın. Gözündeki morluğu saklamak için başını öne eğerek konuşuyordu. Yediği dayağın izi yalnızca gözündeki morartı değildi, ruhundaki izler daha belirgindi. "Bir çocuğumuz var" diyerek devam etti, "On yıllık evliliğimizde gün aşırı dayak, her gün kavga, ne yapacağımı bilemez hâldeyim."

- Ayrılmayı düşünmüyor musun?
- Öldürür beni.
- Öyle kolay mı adam öldürmek?
- Birkaç kez ayrılmayı denedim, sen eve dönünceye kadar ya anneni ya da babanı sakat ya da ölü görürsün. Bir telefon ettiğimde niye olduğunu sormadan benim için adam öldürecek adamlar var diyor. Ölse de kurtulsam.
- Çalışmayı, bir işe girmeyi denesen.
- İstemiyor. Başka adamlarla aynı ortamda çalışmama tahammül edemezmiş.

**Aşağıdakilerden hangisi bu parçadaki kişilerin özelliklerinden biri değildir?**

- A) Üzgün                      B) Öfkeli                      C) Tehditkâr  
D) Kibirli                      E) Kıskanç

6. Kimseden çekmedim anamdan ( ) babamdan çektiğim kadar ( ) "Bana isyan mı ediyorsun ( )" "Benden iyi mi biliyorsun ( )" "Benim dediğim olacak ( )" ben ne dersem öyle yazacaksın, o kadar ( )" ... Yazarlık da ana baba hakkına dâhil oldu.

**Yukarıdaki parçada yay ayrıçla ( ) gösterilen yerlere aşağıdakilerden hangisi getirilmelidir?**

- A) (;) - (.) - (?) - (,) - (.)  
B) (,) - (.) - (!) - (!) - (,) - (!)  
C) (,) - (.) - (?) - (?) - (,) - (!)  
D) (,) - (.) - (?) - (?) - (!) - (.)  
E) (,) - (!) - (?) - (?) - (,) - (!)

7. Eski dillerin hâlleri hakkında bilgi edinmek için elimizde iki tarz vardır: Yazılı vesikalara ve mukayeseli usule başvurmak. Fakat tabiidir ki yazılı vesikalar ancak medeniyetin yüksek bir seviyeye erişmiş olduğu devirlerde vardır. Bu vesikaların çoğu da az eski zamana aittir: Bir taraftan ancak Babil mintikasında, diğer taraftan Mısır'da milattan evvel üç bininci yıllara kadar çıkan metinler buluyoruz. Mukayeseli usule gelince mazide çok gerilere gitmeye imkân vermiyor. Hakikatte diller çabuk değişirler. Uzun asırlar zarfında sabit kalan ve bu sabitliğiyle gelişmeyi inceleme arzusunda bulunan biyoloji âliminin vazifesini zorlaştırmış hayvan veya bitki cinsleri gibi diller yoktur.

**Yukarıdaki parça, aşağıdaki edebî türlerden hangisine ait olabilir?**

- A) Deneme                      B) Makale                      C) Fıkra  
D) Hatıra                      E) Gezi yazısı

8. **Aşağıdaki cümlelerin hangisinde özne de yüklem de isim tamlamasından oluşmaktadır?**

- A) Geniş okul bahçesinin bir kenarında hüzünlü biçimde durup düşünüyordu.  
B) Güzel sözler söyleyebilmek, medeni insan olmanın en önemli göstergesidir.  
C) Arı gibi çalışan insanlar eninde sonunda çalışmalarının ödülünü alıyorlar.  
D) Bugünün en önemli haberi bundan sonra artık yasaıkların kalkmasıydı.  
E) Kız kardeşini her zaman dışarıda karşılaşacağı tehlikelere karşı korurdu.

9. "Sabahları yaya kaldırımında şık giyinmiş genç anneler, renk renk çocuk arabalarıyla al yanaklı, gürbüz, iyi beslenmekten yüzlerine bön bir rahatlık ifadesi gelmiş çocukları gezdirirler."

**Bu cümlede aşağıdaki öğelerden hangisi yoktur?**

- A) Özne                      B) Dolaylı tümleç                      C) Belirtisiz nesne  
D) Zarf tümleci                      E) Edat tümleci

10. Aşağıdaki cümlelerin hangisinde öğelerin ayrılmasında yanlışlık yapılmıştır?

- A) Dünya üzerinde konuşulan diller, / birbirleri ile akrabalıklarına göre / çeşitli isimler altında / sınıflandırılıyor.
- B) Çok sayıda dili içine alan büyük bir dil ailesi / Hint-Avrupa dilleri ailesidir.
- C) Bu diller / Avrupa'nın en batısından Asya'nın en doğusuna kadar büyük bir coğrafyaya / yayılıyor.
- D) Hint-Avrupa dil ailesinin üyeleri arasında / İspanyolca, Fransızca, İngilizce, Almanca / yer alıyor.
- E) Hint-Avrupa dillerinin ortak atası olan dilin / hangi zaman diliminde ve hangi coğrafyada konuşulduğu / hâlâ / bilinmiyor.

11. Aşağıdakilerin hangisinde ara söz "belirtili nesnenin" açıklayıcısı durumundadır?

- A) İçinde bulunduğumuz yılda, 2021, çevre ile ilgili çalışmalar hızlandı.
- B) Hepimiz en çok değer verdiklerimizi, ailemizi, yazımızda anlatacağız.
- C) Yılın en sevdiğim dönemine, yaz tatiline, kısa bir süre kaldı.
- D) İnsanlar doğup büyüdüleri topraklara, memleketlerine, hasret duyarlar.
- E) Duygu ve düşüncelerimizi en iyi anlattığımız sanat, edebiyat, gereken değeri görmeli.

12. *Gönlünü Şirin'in aşkı sarınca*

*Yol almış hayatın ufuklarınca*

*O hızla dağları Ferhat yarınca*

*Başlamış akmaya çoban çeşmesi*

(F. Nafiz Çamlıbel)

Yukarıdaki şiirde altı çizili sözcükleri göz önünde bulundurduğumuzda aşağıdaki söz sanatlarından hangisi vardır?

- A) Telmih                      B) Teşhis                      C) Teşbih
- D) Tecahülüarif              E) İntak

13. *Kim daha üstün, şair mi?*

*yoksa insanlara*

*Pratik yarar sağlayan teknisyen mi?*

*İkisi de.*

*Yürek de bir motordur çünkü*

*ve ruh, onun çalıştırıcısı.*

*Eşitiz bizler şairler ve teknisyenler.*

*Vücut ve ruh emekçileriyiz*

*aynı kavranın içinde*

Yukarıdaki şiirin aşağıdaki edebiyat akımlarından hangisine ait olduğu söylenebilir?

- A) Romantizm                      B) Parnasizm                      C) Sembolizm
- D) Fütürizm                      E) Dadaizm

14.

➤ Duygular hâkimdir.	➤ Gözlemler hâkimdir.
➤ Kurallara bağlı değildir.	➤ Sanatsal teknik üst düzeydedir.
➤ Toplumı yönlendirmek hedeflenir.	➤ Sanat, sanat içindir.

Yukarıda karşılaştırılması yapılan sanat akımları aşağıdakilerden hangisinde verilmiştir?

- A) Hümanizm – Romantizm
- B) Romantizm – Realizm
- C) Klasisizm – Romantizm
- D) Naturalizm – Realizm
- E) Romantizm – Klasisizm

15. Dünya edebiyatında Victor Hugo ile temsil edilen akımın bizdeki temsilcilerinden birine .... , dünya edebiyatında Gustave Flaubert ile temsil edilen akımın bizdeki temsilcilerinden birine .... örnek teşkil eder.

Yukarıdaki boşluklara sırasıyla aşağıdakilerden hangisi getirilmelidir?

- A) Namık Kemal - Halit Ziya Uşaklıgil
- B) Şinasi - Ahmet Mithat Efendi
- C) Şemsettin Sami - Ahmet Haşim
- D) Mehmet Rauf - Ziya Paşa
- E) Hüseyin Rahmi Gürpınar - Abdullah Cevdet

16. Aşağıdaki sanatçılardan hangisi “bireyin iç dünyasını esas alan” hikâyeler yazmıştır?

- A) Fakir Baykurt    B) Orhan Kemal    C) Kemal Tahir  
D) Talip Apaydın    E) Mustafa Kutlu

17. Allah'a sığın şahs-i halimin gazabından

Zira yumuşak huylu atın çiftesi pektir

Nush ile yola gelmeyi etmeli tekdir

Tekdir ile uslanmanın hakkı kötektir

(Ziya Paşa)

**I. İrsal-i mesel:** Anlatıma güç kazandırmak amacıyla sözde, yazıda ya da şiirde atasözü, özdeyiş ya da çok bilinen, yaygın bir sözü kullanma.

**II. Telmih:** Geçmişteki bir olaya, ünlü bir kişiye işaret etmeye, onu anımsatmaya denir.

**III. Tecahülürif:** Bir anlam inceliği yaratmak ya da nükte yapmak için şairin, çok iyi bildiği bir şeyi bilmiyor görünerek söz söylemesine denir.

Ziya Paşa'dan alınan bu beyitlerde numaralanmış söz sanatlarından hangisi kullanılmıştır?

- A) Yalnız I    B) Yalnız II    C) Yalnız III  
D) I ve II    E) II ve III

18. Bayram yeli çardakları yıkanda,  
Novruz gülü, kar çiçeği çıkanda,  
Ağ bulutlar köynekerin sıkanda,  
Bizden de bir yâd eyleyen sağ olsun,  
Derdlerimiz koy dikkelsin dağ olsun.

(Şehriyâr)

Yukarıdaki şiir ile ilgili aşağıdakilerden hangisi yanlıştır?

- A) Kafiye şeması aaabb şeklindedir.  
B) Kelime tekrarına yer verilmiştir.  
C) Redif kullanılmıştır.  
D) Yarım kafiye kullanılmıştır.  
E) Tam kafiye kullanılmıştır.

19. Saymadım, sayamadım. Bu kaçınıcı hafta sonu oldu, artık farkında bile değilim. Sanırım hepimizde durum aynı. Sanki yıllardır cumartesi-pazar dışarı çıkmıyormuşuz gibi gelmeye başladı. Zihin bir önceki eski normal flulaştırdı resmen. Çok değil, kasım başındaki halimizi üstelik... Bu yeni sürümle beraber yeni alışkanlıklar da doğdu tabii...

Yukarıdaki parça aşağıdaki türlerden hangisine aittir?

- A) Röportaj    B) Makale    C) Fıkra  
D) Eleştiri    E) Hatıra

20. Sirtını kapiya dayayıp çevresine baktı. Kadının bıraktığı gibi duruyordu her şey: yatağın ayakucuna doğru atılmış yorgan, kırıksık yatak çarşafı, terlikler, sandalye, süzgülü, çay bardağı, kaşık, küçük bir tabakta beş altı şeker... Altı şeker koymuştu o gece bir çay içebilir miyim acaba demişti odaya girince. Üçlük çaydanlıkta demlemişti çayı, bir elinde tepsi kapiyu vurmıştu, yatağın kıyısında oturuyordu paltosunu çıkarmış kara kazağı iri yuvarlaklı gümüş kolyesi... Zahmet oldu size, sonra o köye nasıl gideceğini sormuştu. Öyleyse saat sekizde uyandırın beni lütfen, olağan bir şeymiş gibi, nüfus kağıdım yok, demişti...

Yukarıdaki parçada hangi teknik ağır basmaktadır?

- A) Sahneleme    B) Bilinç akışı    C) Diyalog  
D) İroni    E) Geriye Dönüş

Türk Dili ve Edebiyatı Testi Bitti.  
Sosyal Bilimler Testine Geçiniz.

1. Bu testte sırasıyla, Tarih (1-10), Coğrafya (11-20) alanlarına ait toplam 20 adet soru vardır.  
2. Cevaplarınızı, cevap kâğıdının **Sosyal Bilimler Testi** için ayrılan kısmına işaretleyiniz.

1. Osmanlı Devleti'nin batıda ilk kez büyük oranda toprak kaybettiği antlaşma aşağıdakilerden hangisidir?

- A) Zitvatorok B) Pasarofça C) Karlofça  
D) Serav E) Ferhat Paşa

2. 1533 tarihinde Osmanlı Devleti ile Avusturya arasında imzalanan İstanbul Antlaşması'nın süresi Avusturya'nın davranışına bağlı tutulurken, 1606 Zitvatorok Antlaşması'nın süresi ise 20 yıl ile sınırlı tutulmuştur.

**Bu durum Osmanlı Devleti ile ilgili aşağıdakilerden hangisinin bir göstergesidir?**

- A) Kanuni Sultan Süleyman dönemindeki gibi büyük iddialardan vazgeçtiğinin  
B) Avrupa siyasetinde etkin olduğunun  
C) Avrupa'ya doğru genişleme siyasetini sürdürdüğünün  
D) Fransa'ya Kapitülasyon verdiğinin  
E) Siyasi ve askerî alanlarda güçlü olduğunun

3. XVIII. yüzyıldan itibaren Osmanlı Devleti'nin dış ticaretinde batının üstünlüğü görülmekteydi.

**Osmanlı Devleti bu gelişmeler karşısında aldığı tedbirlerden biri aşağıdakilerden hangisidir?**

- A) Batılı tüccarlara kapitülasyonlar tanınması  
B) Genişleme politikasını sürdürmeye devam etmesi  
C) Avrupalı devletler ile denge politikasını izlemeye başlaması  
D) Egemenlik alanını genişletmek istemesi  
E) Halktan yeni vergiler almaya başlaması

4. XVI-XVIII. yüzyıllar arasında Osmanlı- Safevî ilişkilerinde,

- I. Jeopolitik,  
II. Ekonomik,  
III. Dinî

**unsurlardan hangilerinin belirleyici olduğu savunulabilir?**

- A) Yalnız I B) Yalnız II C) Yalnız III  
D) I ve II E) I, II ve III

5. Avrupa'da Otuz Yıl Savaşları (1618-1648) dinî sebeplerle başlamış, zamanla bu mücadelede din faktörü önemini kaybetmiş ve siyasi sebepler ön plana çıkmıştır.

**Bu duruma aşağıdakilerden hangisi kanıt olarak gösterilebilir?**

- A) Katolik olan Fransa'nın bir süre Protestan ittifakına dahil olması  
B) Westphalia Antlaşması'nın Papa'ya imzalatılmamış olması  
C) Avrupa'da coğrafi keşiflerin başlaması  
D) Otuz Yıl Savaşları sonucunda Katolik kilisesinin güç kaybetmesi  
E) Avrupa diplomasisinde Papa'nın itibar kaybetmesi

6. Avrupa'da ortaya çıkan aşağıdaki mezheplerden hangisinin yayılması sonucunda, Osmanlı Devleti Avrupa siyasetinde belirleyici olmuştur?

- A) Protestanlık B) Katolik C) Kalvenizm  
D) Bogomil E) Anglikanizm

7. Orta Çağ boyunca Katolik Kilisesi, Dünya'nın Evren'in merkezi olduğu düşüncesini benimsemiştir. Bilim devrimi ile birlikte Güneş merkezli bir Evren sisteminin varlığı kabul edilmiş ve astronomi başta olmak üzere diğer bilim dallarında ilerleme devam etmiştir. Isaac Newton'ın (Aytek Nivtın) optik, matematik ve fizik alanındaki çalışmaları ise bilim devriminin en üst noktasını oluşturmuştur.

**Bu bilgiler dikkate alındığında Avrupa ile ilgili aşağıdakilerden hangisi söylenemez?**

- A) Kişisel yaratıcılığın görüldüğü  
B) Skolastik düşüncenin giderek güç kazandığı  
C) Bilimsel çalışmaların yapıldığı  
D) Özgür düşünce ortamının bulunduğu  
E) Kilise düşüncesinin etkisini kaybettiği

8. Osmanlı Devleti XVII. yüzyıla kadar yaptığı antlaşmalar da sürekli olarak kendi şartlarını karşı tarafa kabul ettirip antlaşmalarda belirleyici taraf olmuştur. Ancak XVII. yüzyıldan itibaren devlet bu gücünü kaybetmiştir.

**Buna göre, Osmanlı Devleti'nin yabancı devletlerin arabuluculuğunu kabul edip müzakere yoluyla yaptığı ilk antlaşma aşağıdakilerden hangisidir?**

- A) Karlofça Antlaşması  
B) Küçük Kaynarca Antlaşması  
C) İstanbul Antlaşması  
D) Belgrad Antlaşması  
E) Kasr-ı Şirin Antlaşması
9. XVII. yüzyıldan itibaren İngiltere, İsveç, Hollanda gibi Avrupalı devletlerin Osmanlı Devleti ile ilişkiler kurma politikasını izlediği görülmüştür.
- Bu durumun aşağıdaki gelişmelerden hangisinin bir sonucu olduğu savunulabilir?**

- A) Avrupa'da Müslüman nüfus oranının artmasının  
B) Protestan mezhebinin resmiyet kazanmasının  
C) Coğrafi keşiflerle ticaret yollarının yön değiştirmesinin  
D) Avrupa'da Haçlı zihniyetinin zayıflamasının  
E) Feodal yönetimin güç kazanmasının

10. Avrupa'da imparatorluktan ulus devlete giden süreçte aşağıdaki gelişmelerden hangileri etkili olmuştur?

- A) Westphalia Antlaşması-Fransız İhtilali  
B) Rönesans Hareketleri-Yüzyıl Savaşı  
C) Reform Hareketi-Westphalia Antlaşması  
D) Sanayi İnkılabı-Fransız İhtilali  
E) Westphalia Antlaşması-Sanayi İnkılabı

11. Bitki örtüsü; ağaç kökleri ve otlar, ışık isteği az olan küçük ve genç ağaçlar, sarmaşıklar ve ışık isteği fazla olan uzun boylu ağaçlar olmak üzere çeşitli katmanlardan oluşmuştur.

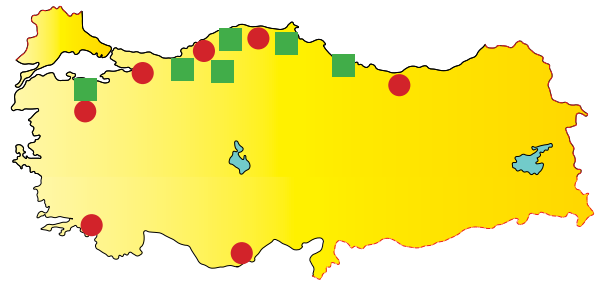
**Yukarıda bitki örtüsünün özelliği verilen biyom aşağıdakilerden hangisidir?**

- A) Çalılık biyomu  
B) Savan biyomu  
C) Ilıman yaprak döken orman biyomu  
D) Tropikal yağmur ormanları biyomu  
E) İğne yapraklı orman biyomu

12. Aşağıdaki illerden hangisinde, verilen tarımsal faaliyetlerde kullanılan tarım arazisinin oranı daha azdır?

İl	Arazi
A) Antalya	Sera tarımı
B) Rize	Çay tarımı
C) Konya	Tahıl tarımı
D) Şanlıurfa	Pamuk tarımı
E) Adana	Şeker pancarı

13.



Yukarıdaki Türkiye haritasında birbirleriyle ilgili olan iki sanayi kolunun dağılışı verilmiştir.

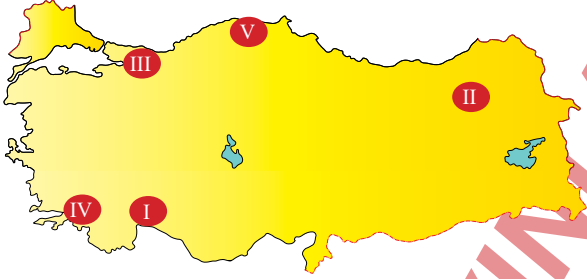
**Buna göre, bu sanayi kolları aşağıdakilerden hangisidir?**

- A) Kâğıt ve kereste sanayi  
B) Buğday ve unlu mamüller sanayi  
C) Zeytin ve zeytinyağı sanayi  
D) Balık ve konserve sanayi  
E) Kömür ve termik santral sanayi

14. Aşağıdakilerden hangisi küresel etkiye sahip bir şehrin özelliği olamaz?

- A) Sanayi faaliyetlerinin yoğun olması
- B) Birincil ekonomik faaliyetlerde çalışanların oranının yüksek olması
- C) Bankacılık ve finans hizmetlerinin gelişmiş olması
- D) Ulaşım sistemlerinin gelişmiş olması
- E) Nitelikli iş gücü istihdamının fazla olması

15.



Yukarıdaki haritada taralı olarak gösterilen yerlerdeki arazi kullanımı ile ilgili hangisi yanlış verilmiştir?

- A) I. Sera tarımı
- B) II. Büyükbaş hayvancılık
- C) III. Sanayi
- D) IV. Turizm
- E) V. Tahıl tarımı

16. Aşağıdaki Türkiye haritasında bir tarım bölgesi taranarak gösterilmiştir.



Buna göre, bu tarım bölgesinin sorunları arasında aşağıdakilerden hangisi yer almaz?

- A) Üretimde yıldan yıla dalgalanmalar görülmesi
- B) Makine kullanımının kısıtlı olması
- C) Sulama olanaklarının yetersiz olması
- D) Kış ılıkılığı isteyen tarım ürünlerinin yetiştirilememesi
- E) Erozyon ve obrukların tarım arazilerini olumsuz etkilemesi

17.

- I. Venedik
- II. Tokyo
- III. Barcelona
- IV. Oxford
- V. Bombay

Yukarıda verilen şehirlerden hangilerinin küresel ve ya bölgesel fonksiyona sahip olma özelliği benzerdir?

- A) I ve II
- B) I ve III
- C) II ve III
- D) III ve IV
- E) IV ve V

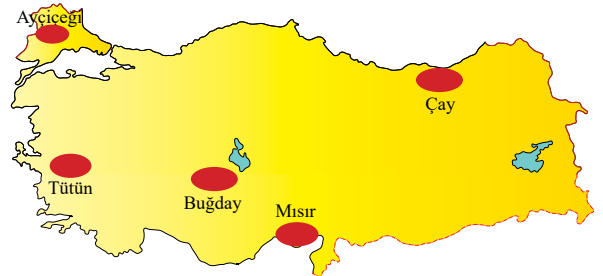
18. Dünyadaki oksijenin önemi ve dolaşımı ile ilgili olarak aşağıda verilen bilgilerden hangisi yanlıştır?

- A) Ozon tabakası, biyosferi ultraviyole ışınların zararlarından korur.
- B) Atmosferdeki oksijenin büyük bir kısmı fotosentezle ayrışma ve suyun fotoliziyle oluşur.
- C) Denizler, atmosferdeki oksijen dengesini sağlayan en önemli kaynaktır.
- D) Oksijen bileşikleri şimşek, yıldırım ve kozmik radyasyonla oluşan güçlü basınçlar neticesinde üretilir.
- E) Oksijenin tükenmesi; solunum, fosil yakıtların yanması ve diğer yanma olayları ile gerçekleşir.

19. 1923-1929 dönemi ekonomi politikalarını aşağıdaki-lerden hangisi belirlemiştir?

- A) Devlet Planlama Teşkilatı
- B) I. ve II. sanayi planları
- C) 24 Ocak kararları
- D) Misakımillî kararları
- E) İzmir İktisat Kongresi

20. Aşağıdaki haritada bazı tarım ürünlerinin yoğun olarak üretildiği yerler gösterilmiştir.



Bu tarım ürünlerinden hangilerinde tarımsal faaliyette insan gücüne duyulan ihtiyaç daha fazladır?

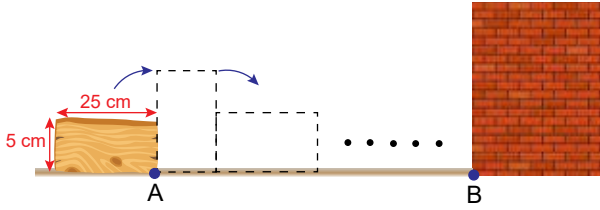
- A) Tütün - Buğday
- B) Çay - Tütün
- C) Buğday - Mısır
- D) Çay - Ayçiçeği
- E) Tütün - Ayçiçeği

Sosyal Bilimler Testi Bitti. İleri Matematik Testine Geçiniz.



- Bu testte 20 soru vardır.
- Cevaplarınızı, cevap kâğıdının **İleri Matematik** Testi için ayrılan kısmına işaretleyiniz.

1.



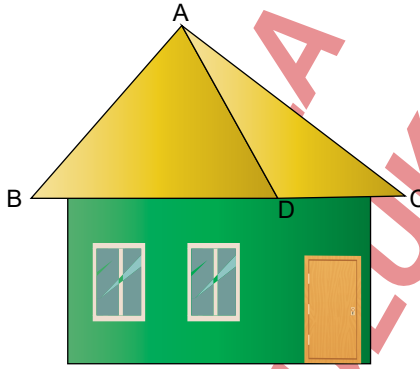
Bir tahta blok yukarıdaki gibi köşeleri üzerinde duvar yönünde döndürülüyor.

Tahta blok ile duvar arasındaki mesafe  $|AB| = 89$  birim olduğuna göre, tahta bloğun bir köşesi duvara değdiği anda bu köşenin yerden yüksekliği 7 birimdir.

**Son durumda bloğun zemin ile yaptığı açı  $\alpha$  olduğuna göre,  $\cos \alpha \cdot \tan \alpha \cdot \sec \alpha$  çarpımının sonucu kaçtır?**

- A)  $\frac{24}{7}$     B)  $\frac{7}{25}$     C)  $\frac{24}{25}$     D)  $\frac{7}{24}$     E)  $\frac{12}{7}$

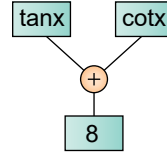
2. Aşağıdaki şekilde bir ev modellemesi verilmiştir.



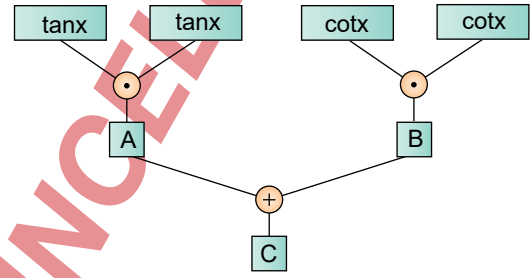
ABC bir üçgen, B, D ve C doğrusal üç nokta,  $|BD| = 3|CD| = 3|AD|$  olduğuna göre,  $\tan(\widehat{BAC}) \cdot \cot(\widehat{ACB})$  ifadesinin eşiti kaçtır?

- A) -6    B) -5    C) -4    D) -3    E) -2

3. Aşağıda işlem ağacı modellemesi verilmiştir.



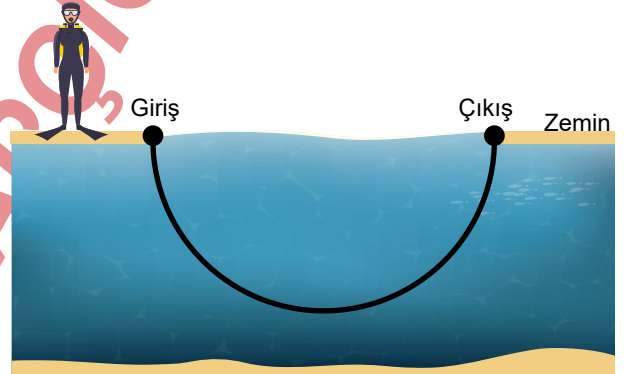
olduğuna göre,



C ifadesi kaç eşittir?

- A) 60    B) 62    C) 64    D) 66    E) 70

4.



Şekilde zeminde bulunan bir dalgıcın denizde parabolik olarak ilerlemesi modellenmiştir.

Parabolün denklemleri  $y = \frac{1}{5} \cdot (x - 15)^2 - 30$  ve giriş noktasının koordinatları  $(0, 15)$  olduğuna göre, dalgıcın indiği en derin noktanın giriş ile çıkış arasındaki yatay mesafeye oranı kaçtır?

- A) 1    B)  $\frac{3}{2}$     C)  $\frac{2}{3}$     D)  $\frac{1}{3}$     E)  $\frac{3}{5}$

5. Bilgi:  $a \neq 0$  olmak üzere,  $ax^2 + bx + c = 0$  denkleminin kökler toplamı  $-\frac{b}{a}$  formülü ile hesaplanabilir.

$$\boxed{\alpha} = \arccos \alpha$$

$$\boxed{\alpha} = \arcsin \alpha$$

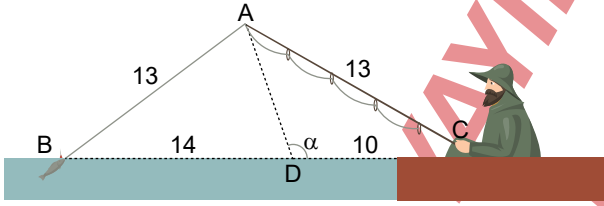
şeklinde tanımlanıyor.

Buna göre,

$$\boxed{\frac{x}{2}} = \boxed{x - 1}$$

eşitliğini sağlayan  $x$  değerlerinin toplamı kaçtır?

- A) 1      B)  $\frac{6}{5}$       C)  $\frac{7}{5}$       D)  $\frac{8}{5}$       E)  $\frac{9}{5}$
6. Bir balıkçının bir balığı ilk yakaladığı an aşağıdaki görselde resmedilmiştir.



ABC bir üçgen       $|AB| = |AC| = 13$  birim  
 $|BD| = 14$  birim       $|DC| = 10$  birim       $m(\widehat{ADC}) = \alpha$

Yukarıdaki verilere göre,  $\cot \alpha$  kaçtır?

- A)  $-\frac{2}{5}$       B)  $-\frac{5}{2}$       C)  $-\frac{2}{7}$       D)  $-\frac{5}{7}$       E)  $-\frac{7}{2}$
- 7.

$$\boxed{\frac{\sin}{\alpha}} = \arcsin \alpha$$

olarak tanımlanıyor.

$$\boxed{\frac{\cos}{\frac{1}{2}}} = x - 2y$$

$$\boxed{\frac{\tan}{1}} = 2x + y$$

olduğuna göre,  $x - y$  farkı aşağıdakilerden hangisine eşittir?

- A)  $\frac{\pi}{12}$       B)  $\frac{\pi}{6}$       C)  $\frac{\pi}{4}$       D)  $\frac{\pi}{3}$       E)  $\frac{\pi}{2}$

A	$\sqrt{1+9\sin^4 x}$
B	$\sqrt{49+25\cos^4 x}$
C	$\sqrt{16+4\sin^4 x}$

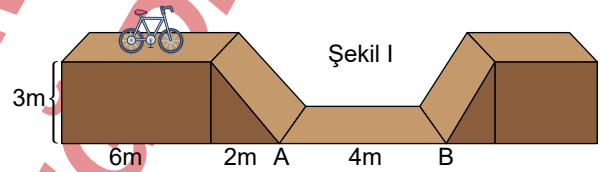
Tabloda A, B ve C harflerinin eşit olduğu değerler verilmiştir.

Buna göre,  $A + B + C$  toplamının alabileceği en küçük değer kaçtır?

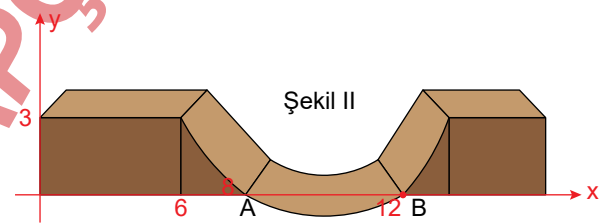
- A) -4      B) 5      C) 9      D) 13      E) 15

9. Bir sirkte gösteri yapacak akrobasi takımı için oluşturulan platform Şekil I'de gösterilmiştir.

Platform eş dikdörtgen ve eş dik üçgenlerden oluşturulmuştur.



Akrobasi takımının zamanla kullanımından dolayı Şekil II'deki gibi  $|AB|$  noktaları arasında aşınma olmuştur.

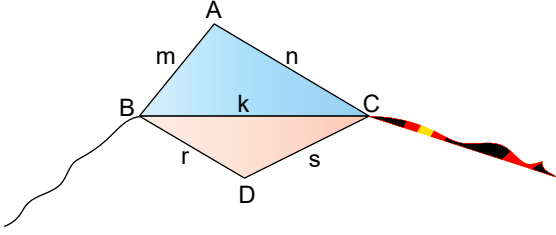


Platformun aşınan kısmı ikinci dereceden bir fonksiyon ile matematiksel olarak modellenmiştir.

Buna göre, modeli temsil eden ikinci dereceden fonksiyon aşağıdakilerden hangisidir?

- A)  $\frac{2}{3}(x-6)(x-8)$       B)  $\frac{4}{9}(x-6)(x-12)$   
C)  $\frac{1}{4}(x-8)(x-12)$       D)  $\frac{1}{3}(x-8)(x-12)$   
E)  $\frac{1}{4}(x+8)(x+12)$

10. Aşağıdaki şekilde bir uçurtma modellemesi gösterilmiştir.



ABC ve BCD bir üçgen olmak üzere,

$$\frac{k}{\sec(\widehat{ACB})} + \frac{m}{\sec \widehat{A}}$$

ifadesinin eşiti aşağıdakilerden hangisidir?

- A) k      B) n      C) m      D)  $\frac{k}{n}$       E)  $\frac{n^2}{m}$

11.



Ahmet

$$\sin 20^\circ = \cos 70^\circ$$



Ali

$$\sin 170^\circ = \sin 10^\circ$$



Hüseyin

$$\cos 130^\circ = -\cos 50^\circ$$



Muhammed

$$\tan(-\alpha) = -\tan \alpha$$



Ekrem

$$\cos(-\alpha) = -\cos \alpha$$

Hangi öğrencinin söylediği ifade yanlıştır?

- A) Ahmet      B) Ali      C) Hüseyin  
D) Muhammed      E) Ekrem

12. Bir ABC üçgeninin kenar uzunlukları a birim, b birim ve c birimdir.

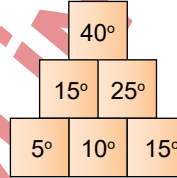
$$\frac{c}{a-b} = \frac{a+b}{c-b}$$

olduğuna göre,  $m(\widehat{BAC})$  kaç derecedir?

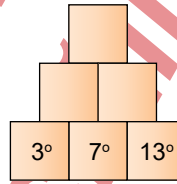
- A) 30      B) 45      C) 60      D) 75      E) 120

13. Aşağıda verilen şekilde yan yana bulunan iki kare içinde bulunan açılar toplamı hemen üstlerinde bulunan karenin içerisinde yazmaktadır.

Örnek:



Buna göre,



yukarıda verilen şeklin en üst karesine yazılacak açı  $\alpha$  olduğuna göre,  $\frac{\sin \alpha + \cos 3\alpha}{\tan(\alpha + 15^\circ)}$  ifadesinin eşiti kaçtır?

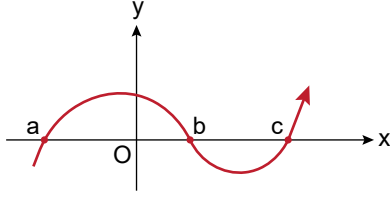
- A) 0      B) 1      C)  $\frac{1}{2}$       D) -1      E)  $\frac{3}{2}$

14.  $y = (m + 3)x^2 + 5x - 7$

parabolünün kolları aşağı doğru olduğuna göre, m'nin alabileceği en büyük tam sayı değeri kaçtır?

- A) 0      B) -1      C) -2      D) -3      E) -4

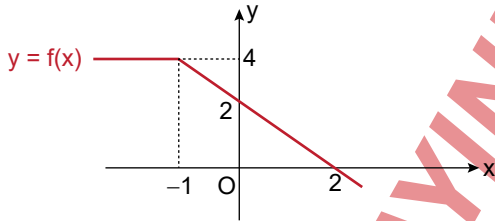
15. Aşağıda  $y = f(x)$  fonksiyonunun grafiği verilmiştir.



$f(x) = 0$  denkleminin gerçel sayılardaki çözüm kümesi  $\{-5, 2, 3\}$  olduğuna göre,  $a - b - c$  ifadesinin eşiti kaçtır?

- A) -12      B) -10      C) -7      D) 3      E) 0

16.  $y = f(x)$  fonksiyonunun grafiği çizilmiştir.



Buna göre,  $[-1, 2]$  aralığının  $f$  fonksiyonu altındaki görüntü kümesi aşağıdakilerden hangisidir?

- A)  $[-1, 2]$       B)  $(0, 4)$       C)  $(-\infty, 4]$   
D)  $[0, 4]$       E)  $[-1, \infty)$

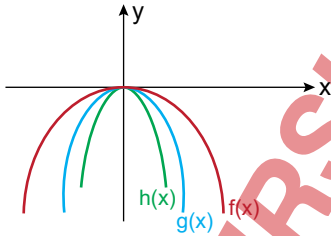
17. Aşağıdaki grafikte,

$$f(x) = ax^2$$

$$g(x) = bx^2$$

$$h(x) = cx^2$$

parabolleri gösterilmiştir.



Buna göre,

- I.  $a > b > c$   
II.  $c > b > a$   
III.  $a + b + c > 0$

ifadelerinden hangileri doğrudur?

- A) Yalnız I      B) Yalnız II      C) I ve II  
D) II ve III      E) I, II ve III

18. Soru çözerek netlerini artırmak isteyen Hatice isimli öğrenci her gün bir önceki günden 30 soru fazla çözmektedir. Her gün çözdüğü soru sayısı aşağıdaki tabloda verilmiştir.

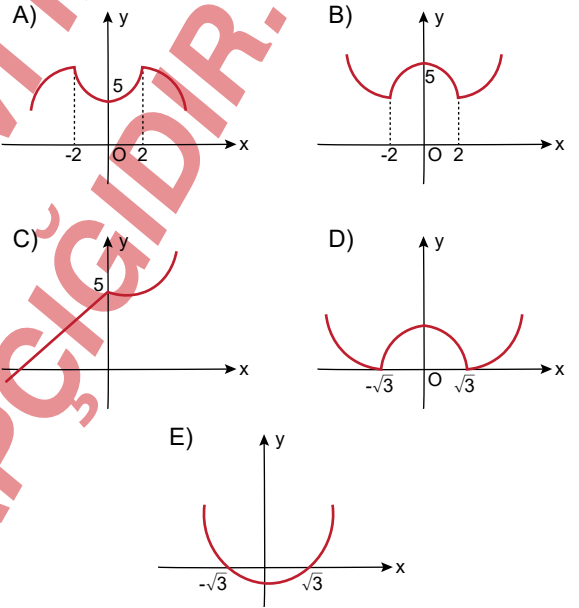
Gün	1	2	3	...	x
Soru Sayısı	80	110	140	...	$f(x)$

x. gün çözdüğü soru sayısı  $f(x)$  fonksiyonu olarak ifade edilirse,  $f(x)$  aşağıdakilerden hangisidir?

- A)  $f(x) = 30x + 50$       B)  $f(x) = 30x + 80$   
C)  $f(x) = 30x - 50$       D)  $f(x) = 30x - 80$   
E)  $f(x) = 50x + 30$

19.  $f(x) = |x^2 - 4| + 1$

fonksiyonunun grafiği aşağıdakilerden hangisidir?



20. Gerçel sayılar kümesi üzerinde tanımlı artan bir  $f$  fonksiyonu için,

- $\Rightarrow f(0) = -3$   
 $\Rightarrow f(8) = 9$

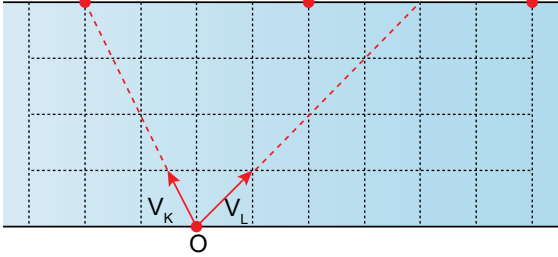
olduğuna göre,  $f(6) + f(7)$  toplamının alabileceği en büyük tam sayı değeri kaçtır?

- A) 14      B) 15      C) 16      D) 17      E) 18

İleri Matematik Testi Bitti. Fen Bilimleri Testine Geçiniz.

1. Bu testte sırasıyla, Fizik (1-7), Kimya (8-15), Biyoloji (15-20) alanlarına ait toplam 20 adet soru vardır.  
2. Cevaplarınızı, cevap kâğıdının **Fen Bilimleri Testi** için ayrılan kısmına işaretleyiniz.

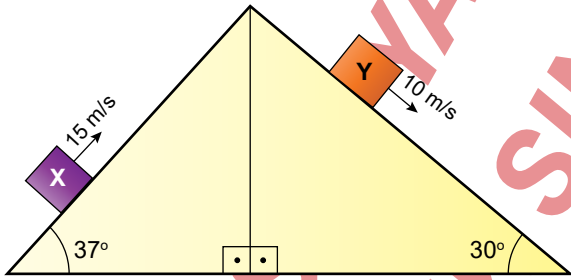
1. Akıntı hızının sabit olduğu nehirde suya göre  $V_K$ ,  $V_L$  hızları ile yüzmeye başlayan K, L yüzücüleri karşı kıyıya şekildedeki X, Y noktalarında  $t_K$ ,  $t_L$  sürede çıkıyorlar.



Yüzücülerin karşı kıyıya ulaşma süreleri oranı kaçtır?

- A)  $\frac{1}{2}$  B)  $\frac{2}{3}$  C)  $\frac{3}{4}$  D) 1 E) 2

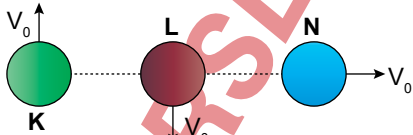
2. Sürtünmesiz eğik düzlemde X ve Y cisimleri şekildedeki gibi verilen hızlarla atılıyorlar.



Cisimlerin eğik düzlem üzerindeki ivmeleri oranı kaçtır?

- A)  $\frac{1}{2}$  B) 1 C)  $\frac{2}{3}$  D)  $\frac{6}{5}$  E)  $\frac{3}{2}$

3.



Aynı yükseklikten şekildedeki eşit büyüklükteki hızlarla atılan cisimlere yere düşene kadar etki eden itmeler eşit olduğuna göre cisimlerin kütleleri arasındaki ilişki hangisinde doğru verilmiştir?

- A)  $m_K > m_L > m_N$  B)  $m_L > m_N > m_K$   
C)  $m_K = m_L = m_N$  D)  $m_L = m_N > m_K$   
E)  $m_N > m_L > m_K$

4. Yatay düzlem ile  $\alpha$  açısı yapacak şekilde  $V_0$  hızı ile eğik atılan cismin hareketi süresince en küçük hızı 30 m/s oluyor.

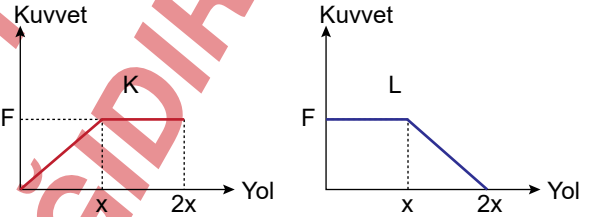


Bu cismin çıkabileceği maksimum yüksekliğinin menziline oranı  $\frac{1}{4}$  ise menzili kaç metredir?

(Ortam sürtünmesiz,  $g = \frac{10 \text{ N}}{\text{kg}}$ )

- A) 90 B) 120 C) 160 D) 180 E) 210

5. Sürtünmesiz ortamda durmakta olan m, 2m kütleli K, L cisimlerine etki eden kuvvetin yola ilişkin grafikleri verilmiştir.

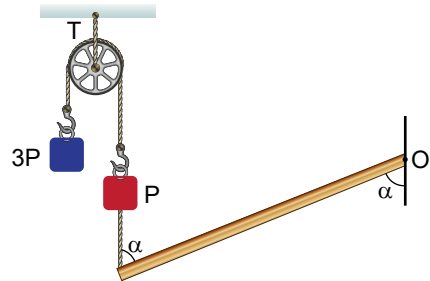


Buna göre, cisimlerin 2x yolu sonundaki momentum-

ları oranı  $\frac{P_K}{P_L}$  oranı kaçtır?

- A)  $\frac{1}{2}$  B) 1 C)  $\frac{3}{2}$  D) 2 E)  $\frac{5}{2}$

6.

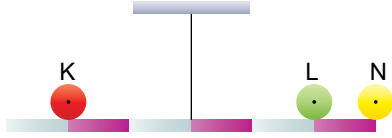


Ağırlığı G olan türdeş çubuk O noktası etrafında dönebilmektedir.

Düzenek dengede olduğuna göre, T ip gerilmesi kaç G'dir? (Makaranın ağırlığı önemsenmeyecektir.)

- A) 1 B)  $\frac{3}{2}$  C) 2 D)  $\frac{5}{2}$  E) 3

7.



m kütleli düzgün türdeş ve eşit bölmeli çubuk K, L, N cisimleri ile dengededir.

Buna göre,

- I.  $m_K > m_L$
- II.  $m > m_K$
- III.  $m_K > m_N$
- IV.  $m > m_L + m_N$

Yargılarından hangileri kesinlikle doğrudur?

- A) I, II ve III      B) I ve III      C) Yalnız II  
D) III ve IV      E) I, III ve IV

8.

Element Sembolü	Son orbital türü	Son orbitaldeki elektron sayısı
X	$(n + 1)s$	2
Y	$(n + 1)p$	3
Z	$n d$	5

Temel hâldeki X, Y ve Z element atomlarının son orbitalleri ve buldukları elektron sayıları tabloda verilmiştir. Aşağıdakilerden hangisi yanlıştır?

- A) Y'nin oksitleri asidik ve nötr olabilir.
- B) Z, 6. grup elementi olabilir.
- C) Y'nin 3 yarı dolu orbitali bulunur.
- D) X'in tüm manyetik spin kuantum sayı değerlerinin toplamı sıfırdır.
- E) Z'nin en büyük açısal momentum kuantum sayısı 3'tür.

9. Bir tane  $\text{HXO}_4^-$  'de toplam 50 tane elektron bulunmaktadır.

Buna göre, X elementinin temel hâl elektron diziliminde açısal momentum kuantum sayısı  $\ell = 1$  toplam kaç elektron bulunur? (H: 1, O: 8)

- A) 4      B) 6      C) 8      D) 10      E) 12

10. Türkiye'de bir ilimizde kışın ölçülen en düşük sıcaklık  $-7,44^\circ\text{C}$  dir.

Buna göre, bu ilimizde radyatörüne 2 kg saf su konulan bir araca kışın en az kaç gram saf antifiriz (glikol) eklenmelidir? (1 mol tanecik 1000 g suyun donma noktasını  $1,86^\circ\text{C}$  düşürür, Glikolün mol kütlesi = 62 g/mol)

- A) 496      B) 124      C) 372      D) 744      E) 1196

11.



Yukarıdaki yüzme havuzunda dezenfeksiyon için katılan klorun derişim 3 ppm dir.

Havuzda 1000 ton su bulunduğuna göre, havuz suyu na kaç gram klor katılmıştır?

- A) 1000      B) 1500      C) 2000  
D) 2500      E) 3000

12.

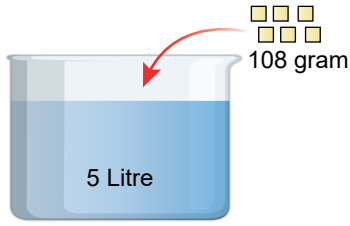
	13. Grup				
2. periyot	T	E	S	L	A

Yukarıdaki periyodik sisteme ait bir kesit verilmiştir.

Buna göre, aşağıda verilen bilgilerden hangisi yanlıştır?

- A) Periyodik cetveldeki elektronegatifliği en yüksek element A'dır.
- B) A elementi bileşiklerinde daima  $-1$  yükseltgenme basamağına sahiptir.
- C) S elementi, küresel simetrik yapıya sahiptir.
- D) T elementi temel hâldeki elektron dizilişindeki son orbital  $p^1$  ile biter.
- E) 1. iyonlaşma enerji sıralaması  $A > L > S > E > T$  'dir.

13.



Oda koşullarında bulunan 5 litre suya 108 gram küp şeker eklenerek çözünmesi sağlanıyor.

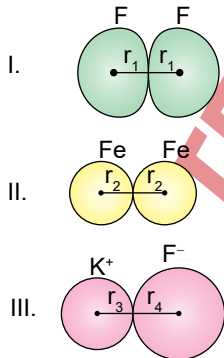
**Oluşan çözeltilerinin saf suya göre;**

- I. Buhar basıncı
- II. Kaynama noktası
- III. Donma noktası
- IV. Osmotik basıncı

**niceliklerinden hangileri daha fazladır?** ( $C_6H_{12}O_6 : 180$ )

- A) I ve II      B) I ve III      C) II ve IV  
D) II ve III      E) I ve IV

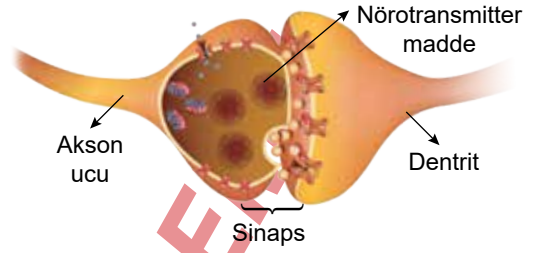
14.



**Yukarıda gösterilen tanecikler arasında hesaplanabilecek yarıçap türleri aşağıdakilerden hangisinde doğru verilmiştir?**

	I	II	III
A)	Van Der Waals	Metalik	Kovalent
B)	Kovalent	Metalik	İyonik
C)	Van Der Waals	İyonik	Kovalent
D)	Kovalent	Metalik	Van Der Waals
E)	Kovalent	İyonik	Van Der Waals

15. Uyarıların bir sinir hücresinden diğerine aktarılması sinapslarda gerçekleşir ve bu durum aşağıda genel olarak gösterilmiştir.



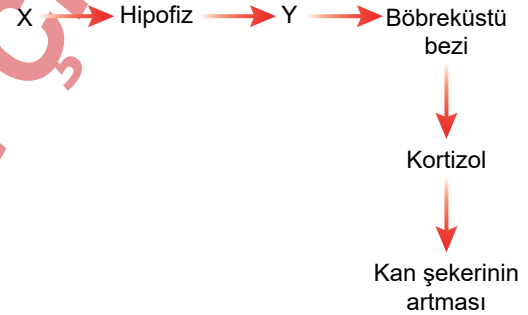
**Buna göre, aşağıda verilen;**

- I. Nöronlar arasındaki uyarı aktarımı kimyasal bir olaydır.
- II. Nöronların dentritlerinde nörotransmitter maddeleri algılayabilen reseptörler bulunur.
- III. Nörotransmitter maddelerin dentritlerdeki reseptörlere bağlanması engellenirse uyarı iletimi gerçekleşmez.

**açıklamalarından hangileri doğrudur?**

- A) Yalnız I      B) Yalnız III      C) I ve II  
D) I ve III      E) I, II ve III

16.



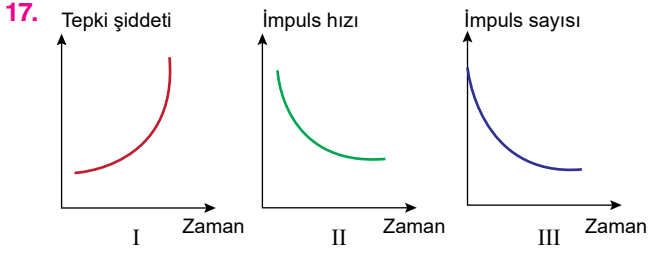
Heyecanlanan bir insanda meydana gelen bazı hormonal değişiklikler yukarıda verilmiştir.

**Buna göre aşağıda verilen;**

	X	Y
I.	Hipotalamus	TSH
II.	Testis	FSH
III.	Hipotalamus	ACTH
IV.	ACTH	LTH

**şeklindeki hormon eşleştirmelerinden yanlıştır?**

- A) Yalnız I      B) Yalnız II      C) I ve II  
D) I, II ve III      E) I, II ve IV



Bu verilen grafiklerdeki değişimlerden hangileri bir nöronda uyarı şiddeti artırılmasına bağlı olarak gerçekleşebilir?

- A) Yalnız I B) Yalnız III C) I ve III  
D) II ve III E) I, II ve III

18. Midenin salgı üretme ve salgılamalarıyla ilgili verilen;

- I. Besinin görülmesi ve kokusunun alınması sonucunda beyin mideye gönderdiği mesaj, mide öz suyu salgılanmasında ilk etkindir.
- II. Besin midenin çeperine değdiği zaman daha fazla mide öz suyu salgılanır.
- III. Mideye gelen besinlerin uyarması ile mide gastrin hormonu salgılar.
- IV. Gastrin kan dolaşımı yoluyla midenin öz suyu salgılayan hücrelerine ulaşınca, mide içerisinde  $H^+ - C^-$  iyonları, pepsinojen enzimi salgılanır.

bilgilerinden hangileri doğrudur?

- A) Yalnız II B) I ve II C) II ve IV  
D) I, III ve IV E) I, II, III ve IV

19. Vücut sıcaklığı ortam sıcaklığına göre değişmeyen canlılar sabit ısı (sıcakkanlı)dır ve bu canlılar yaz-kış meydana gelen sıcaklık değişimlerinde bazı uyum mekanizmaları ile vücut sıcaklıklarını sabit tutarlar.

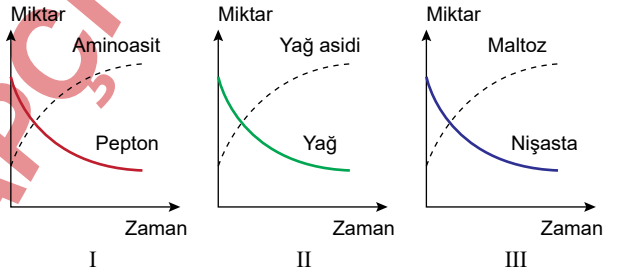
Buna göre, sıcakkanlı canlıların vücut sıcaklıklarının sabit tutulmasında,

- I. Terlemenin artması
- II. Metabolizmanın yavaşlaması
- III. Kandaki tiroksin hormonu miktarının artması
- IV. Vücuttaki deri altı yağ depolarının artması

mekanizmalarından hangileri yazın, hangileri kışın etkili olur?

	Yazın etkili olanlar	Kışın etkili olanlar
A)	I, II	III, IV
B)	I, III	II, IV
C)	II, III	I, IV
D)	III, IV	I, II
E)	II, IV	I, III

20. Aşağıda, insanın sindirim organlarında meydana gelen madde değişimlerinin bazıları gösterilmiştir.



Buna göre, ilgili sindirim organları aşağıdakilerin hangisinde doğru olarak verilmiştir?

	I	II	III
A)	Mide	Ağız	İnce bağırsak
B)	Ağız	Mide	Kalın bağırsak
C)	İnce bağırsak	Mide	Ağız
D)	Kalın bağırsak	Ağız	Mide
E)	İnce bağırsak	İnce bağırsak	Ağız