

Herkes araç kullanılabilir.Ama herkes DEFANSİF SÜRÜCÜ (Probleme girmeyen) olamaz.Kuralları amaç ve sonuç bağlantısını kurarak öğretmek,özümsetmek ve uygulanmasını sağlamak Trafik Eğitiminde esastır.
Bir LYS sınavı için eksik eğitim düşük bir Üniversite;KPSS sınavı için eksik eğitim düşük bir Memurluk iken Trafik ile ilgili düşük bir eğitim ise Ölüm ya da Yaralanma demektir.

Trafik Eğitimi bir nevi hayatta kalma mücadelesidir.Bu sebeple Eğitimi son derece önemlidir.

AMAÇ :

2918 Sayılı Karayolu Trafik Kanununun amacı,karayollarında can ve mal güvenliği yönünden trafik düzenini sağlamak ve trafik güvenliğini ilgilendiren tüm konularda alınacak önlemleri belirlemek.

❖ TRAFİK İLE İLGİLİ GÖREVLİ KURULUŞLAR,KOMİSYONLAR GÖREV VE YETKİLERİ:

➤ **KARAYOLU GÜVENLİĞİ YÜKSEK KURULU** :

GÖREVİ : Karayolu güvenliği konusunda hedefleri belirlemek,uygulamak ve koordinasyonu belirlemek

➤ **KARAYOLU TRAFİK GÜVENLİĞİ KURULU** : Emniyet Genel Müdürlüğü,Trafik Hizmetleri başkanı başkanlığında 3 yılda bir olmak üzere toplanır.

GÖREVİ :

- Trafik kazalarının azaltılmasına ilişkin önerilerde bulunmak
- Uygulamada görülen aksaklıkları tespit etmek
- Karayolu güvenliğinin geliştirilmesi için planlar hazırlamak
- Trafik ile ilgili kuruluşlar arasında koordinasyon sağlanmasına ilişkin önerilerde bulunmak

➤ **EMNİYET GENEL MÜDÜRLÜĞÜ** :



GÖREVİ :

- Duran ve akan trafiği düzenleyip,yönetmek
- Kaza tespit tutanağı düzenlemek
- Sürücü belgelerini ve Araçlar ile ilgili belgeleri düzenleyip vermek
- Kazaların oluş nedenleri ile ilgili bilgileri toplayıp,değerlendirip gerekli önlemlerin alınması için ilgili kuruluşlara teklifte bulunmak.

➤ **KARAYOLLARI GENEL MÜDÜRLÜĞÜ** :



GÖREVİ :

- Şehirler arası Karayollarındaki işaretleme standartlarını tespit ve kontrol etmek
- Hız sınırlarını belirleyip işaretlemek
- Şehirler arası Karayollarının yapım ve bakımından sorumlu olmak
- Araçların ağırlık kontrollerini yapmak

➤ **MİLLİ EĞİTİM BAKANLIĞI** :



GÖREVİ :

- Özel sürücü kursu açılmasına izin vermek ve denetlemek
- Ehliyet sınavlarını yapmak ve başarılı olanlara sertifika vermek
- Milli Eğitim Müdürlüğüne bağlı sürücü kurslarında; Trafik ve Çevre Bilgisi, İlk Yardım bilgisi, Motor ve Araç tekniği bilgisi dersleri gösterilmektedir.
- Belediyelere çocuklar için eğitim amaçlı trafik ile ilgili parkların yapıma esaslarını belirlemek

➤ **SAĞLIK BAKANLIĞI :**



GÖREVİ :

- Karayolunda meydana gelen kazalar ile ilgili ilk ve acil yardım hizmetlerini planlamak ve uygulamak
- Kazalarda hızlı bir şekilde müdahale edebilmek için gerekli teçhizat ve yetişmiş eleman hazır bulundurmak.

➤ **ULAŞTIRMA BAKANLIĞI :**



GÖREVİ :

- Tescilli yapılmış olan araçların muayenesini yapmak ya da yaptırmak
- Muayene istasyonlarını denetlemek

➤ **BELEDİYENİN GÖREVİ :**



GÖREVİ : Şehir içinde Trafikle ilgili her türlü düzenleme Belediyelere aittir.

1. Yol ve Kavşak düzenlemeleri yapmak
2. Alt-Üst geçitler yapmak
3. Trafik akışını tehlikeye sokacak engelleri kaldırmak
4. Çalışma yapıldığında gerekli tedbirleri almak
5. Trafik ışıklarını yerleştirmek
6. Trafik levhalarını yerleştirmek

NOT : Dışişleri Bakanlığının Trafik ile alakalı bir çalışması yoktur.
Belediye sınırları içinde yapılacak her türlü çalışma için Belediye Başkanlığından izin alınmalıdır.

Konu ile alakalı çıkmış sorular :

1. Motorlu taşıt sürücü sertifikasını alan aday,sürücü belgesini almak için nereye başvurur?
 - A. İl Milli Eğitim Müdürlüğüne
 - B. İl Özel İdarelerine
 - C. Emniyet Genel Müdürlüğüne bağlı Trafik Tescil kuruluşuna
 - D. İl veya ilçedeki sürücü kurslarından birine
2. Aşağıdakilerden hangisi şehirler arası kara yollarının yapım ve bakımından sorumludur?
 - A. İl Belediye Başkanlığı
 - B. Emniyet Genel Müdürlüğü
 - C. Karayolları Genel Müdürlüğü
 - D. Bayındırlık ve İskan Bakanlığı
3. I- Çocuk trafik eğitim parklarının yapıma,açılma,eğitim,denetim ve çalışma esaslarını belirlemek
II- Sürücü adaylarının teorik ve uygulamalı sınavlarını yapmak ve başarılı olanlara sertifika vermek
III- Kara yolunda can ve mal güvenliği yönünden gerekli düzenleme ve işaretleri yaparak tedbirler almak
Verilenlerden hangisi Milli Eğitim Bakanlığının trafikle ilgili görevlerindendir?
 - A. I-II
 - B. I-III
 - C. II-III
 - D. I-II-III
4. I- Tescile bağlı araçların muayenelerini yapmak ya da yaptırmak
II- Trafik zabıtasının görev ve yetkileri saklı kalmak üzere,araçların ağırlık ve boyut kontrollerini yapmak,yaptırmak
Yukarıda görev ve yetkiler verilen kurumlardan hangisine aittir?
 - A. Ulaştırma ve Alt yapı Bakanlığı
 - B. Karayolları genel müdürlüğü
 - C. Emniyet genel müdürlüğü
 - D. İç işleri bakanlığı
5. Aşağıdakilerden hangisi Emniyet Genel Müdürlüğü'nün görev ve yetkilerindendir?
 - A. Araçların tescil işlemlerini yapmak
 - B. Motorlu taşıt sürücü sertifikası vermek
 - C. Karayollarında gerekli işaretlemeleri yapmak
 - D. Sürücü kurslarında eğitilenlerin sınavlarını yapmak

❖ **TANIMLAR** : 3 Kısımda inceleyelim;

- 1- Genel Tanımlar
- 2- Araçlar ile ilgili tanımlar
- 3- Yollar ile ilgili tanımlar

❖ **GENEL TANIMLAR** :

Trafik : Yayaların,Hayvanların ve Araçların karayolu üzerindeki hal ve hareketleridir



❖ Karayolu : Trafik için kamunun yararlanmasına açık olan arazi şeridi,köprüler ve alanlardır.



- ❖ Sürücü : Karayolunda,motorlu veya motorsuz bir aracı sevk ve idare eden kişidir.



- ❖ Şoför : Karayolunda **ticari olarak tescil edilmiş** bir motorlu taşıtı süren kişidir.



- ❖ Geçiş Hakkı : Yayaların ve araç kullananların diğer yaya ve araç kullananlara göre yolu kullanma sırasındaki öncelik hakkıdır.



Geçiş hakkı 3 yerde karşımıza çıkar

1. Kavşaklarda
2. İki aracın aynı anda geçemeyeceği dar yollarda
3. Eğimli yollarda

1. Kavşaklarda geçiş hakkı kuralları (12 tane kural vardır) :

1.Bütün sürücüler doğru geçmekte olan tramvaylara ilk geçiş hakkını vermelidirler.



2.Tramvay yoluna çıkan sürücüler,bu yoldan geçen araçlara ilk geçiş hakkını vermek zorundadır.



3.Bölünmüş yola çıkan sürücüler,bölünmüş yoldaki araçlara ilk geçiş hakkını vermelidir.



Geçiş hakkı 2 nolu araca aittir.

4.Bir iz veya mülkten çıkan sürücüler,karayolundaki araçlara ilk geçiş hakkını vermelidirler.



Geçiş hakkı 1 nolu araca aittir.

5.Tali yoldan çıkan sürücüler,ana yoldaki araçlara ilk geçiş hakkını vermelidirler.



Geçiş hakkı 1 nolu araca aittir.

6.Dönel kavşağa yaklaşan sürücüler,kavşak içinde dönmekte olan araçlara ilk geçiş hakkını vermelidirler.



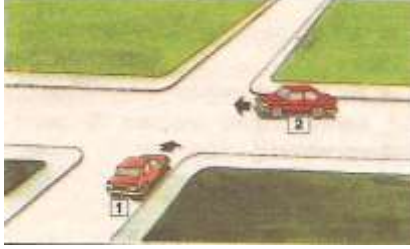
Geçiş hakkı 1 nolu araca aittir.

7.Motorsuz araç sürücüleri motorlu araçlara,Traktör ve İş makinesi sürücüleri diğer motorlu araçlara ilk geçiş hakkını vermelidirler.



Geçiş hakkı 1 nolu araca aittir.

8.Motorlu araçlardan soldaki,sağ taraftan gelen araçlara ilk geçiş hakkını vermelidir.



Geçiş hakkı 2 nolu araca aittir.

9.Sola dönen sürücüler,önce sağlarından gelen araçlara,dönüşe geçtikleri sırada karşıdan gelen araçlara ilk geçiş hakkını vermelidirler.



Geçiş hakkı önce 3,sonra 2 ve en son 1 nolu araçlara aittir.

10.Dönüş yapan sürücüler,kurallara uygun olarak geçiş yapan yayalara ilk geçiş hakkını vermelidirler.



11.Dönüş yapacak olan araçlar,bisiklet yolundaki bisikletliye ilk geçiş hakkını vermelidirler



12.Dönmekte olan araçlar, doğru gelmekte olan araçlara ilk geçiş hakkını vermelidir.



2- İki aracın aynı anda geçemeyeceği dar yollarda geçiş hakkı kuralları :



Bu kısımlarda geçiş hakkı için aşağıdaki kural geçerlidir.

- O** tomobil
- M** inibüs
- K** amyonet
- O** tobüs
- K** amyon
- A** razi taşıtı
- L** tt
- İ** ş makinesi
- M** otorsuz araç

OMKOKALİM koduna göre yukarıdaki araçlardan herhangi ikisi karşılaştığında geçiş hakkı sondan başa doğrudur.

Ör: Kamyon ile Minübüs karşılaştığında Kamyon Minübüse yol vermelidir.

3 Eğımlı yollarda geçiş hakkı : İnen araç çıkan araca yol vermelidir.Geçiş önceliği çıkan araçlara aittir.

- ❖ Geçiş Üstünlüğü : Görev sırasında,belirli araç sürücülerinin can ve mal güvenliğini tehlikeye atmamak şartı ile trafik kısıtlama veya yasaklarına bağlı olmamalarıdır.



Geçiş üstünlüğüne sahip olan araçlar:

CANKURTARAN
İTFAİYE
POLİS
SİVİL SAVUNMA

Araçlarıdır.Bu araçlar Sadece görev halinde iseler Geçiş Üstünlüğü hakkını kullanabilirler.Kamuya ait bu araçların kullanım esasları Aşağıdaki gibidir;

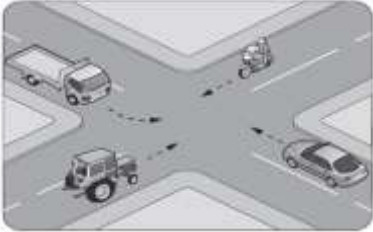
- Görev hali dışında kullanılmamalıdır
- Diğer sürücülerin can ve mal güvenliği tehlikeye atılmamalıdır
- Sesli ve Işıklı işaretler verilmelidir
- Kimseye ayrıcalık tanınmamalıdır

Konu ile alakalı çıkmış sorular :

1. Belirli araçların,can ve mal güvenliğini tehlikeye sokmamak şartıyla,görev sırasında trafik kısıtlama ve yasaklarına bağlı olmamaları durumuna ne ad verilir?
 - A. Geçiş hakkı
 - B. Geçiş üstünlüğü
 - C. Gabari
 - D. Geçiş kolaylığı
2. Geçiş üstünlüğü hakkı hangi hallerde **kullanılamaz**?
 - A. Görev hali dışında
 - B. Yolların buzlu ve kaygan olması halinde
 - C. Trafiğin yoğun olduğu kara yollarında
 - D. Şehirlerarası kara yollarında
3. Yaralı veya acil hasta taşıyan özel araç sürücüleri,geçiş üstünlüğü hakkını nasıl kullanabilirler?
 - A. Eskort eşliğinde
 - B. Sesli ve ışıklı işaretler vererek
 - C. Seyyar tepe lambası taktırarak
 - D. Aracında gözcü bulundurarak
4. Geçiş üstünlüğüne sahip araç sürücüsü bu hakkı kullanırken aşağıdakilerden hangisine dikkat etmek zorundadır?
 - A. Hız sınırlamasına
 - B. Trafik yasaklarına
 - C. Can ve mal güvenliğini tehlikeye sokmamaya
 - D. Çevreyi rahatsız etmemeye
5. Aşağıdakilerden hangisi geçiş üstünlüğüne sahip araçların sürülmesine ilişkin esaslardan **değildir**?
 - A. Görev hali dışında kullanılmaması
 - B. Can ve mal güvenliğinin korunması
 - C. Bazı kişilere ayrıcalık tanınması
 - D. Sesli ve ışıklı uyarı cihazlarının birlikte kullanılması

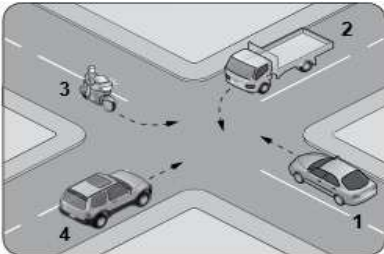
Konu ile alakalı çıkmış sorular :

1. Şekle göre hangi araç önce geçmelidir?



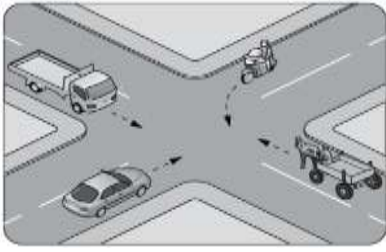
- A. Otomobil
- B. Motorsiklet
- C. Kamyonet
- D. Traktör

2. Geçiş hakkı sıralaması nasıl olmalıdır?



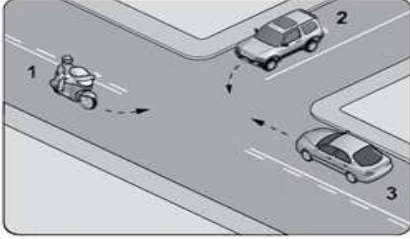
- A. 3-4-1-2
- B. 2-1-4-3
- C. 1-4-3-2
- D. 3-2-1-4

3. Geçiş hakkı hangi araca aittir?



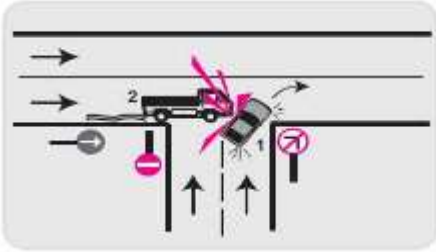
- A. Otomobil B. Motorsiklet C. Kamyonet D. At Arabası

4. Geçiş hakkı sıralaması nasıl olmalıdır?



- A. 2-1-3 B. 3-1-2 C. 2-3-1 3-2-1

5. Şekle göre aşağıdakilerden hangisi kesinlikle söylenir?



- A) 2.aracın takip mesafesine uymadığı B)1.aracın dönüş işaretini yanlış kullandığı
C)2.aracın yanlış şeritte seyrettiği D)1.aracın doğru geçen araca yol vermediği

❖ DURMA-DURAKLAMA ve PARK ETME :

Durma : Her türlü Trafik zorunluluğu nedeniyle aracın beklemesi



Ör : Kırmızı ışık,Polisin dur işareti,Fasılalıkırmızı,Durlevhası,Öndeki aracın durması sonucu durma

Soru : Aşağıdakilerden hangisi durmaya örnektir?

- A. Park etmek
B. Yük boşaltmak
C. Kırmızı ışıkta beklemek
D. Yolcu indirip bindirmek

Duraklama : 5 dakikayı geçmeyecek şekilde bir yerde bekleme.Bekleme süresi 5 dakikayı geçerse Park sayılır.



Ör : Yolcu indirip bindirme,Fırından ekmek almak,

Soru : Aşağıdakilerden hangisi duraklamayı ifade eder?

- A. Görevlilerce verilen emirle durmak
- B. Kırmızı ışık yanarken beklemek
- C. Yolcu indirirken beklemek
- D. 5 dakikadan fazla beklemek

Park etmek : Durma ve duraklama dışında aracın uygun bir yere uygun bir şekilde bırakılması.



Park etmede yapılması gerekenler;

- Motor kapatılır
- El freni çekilir
- Yokuş yukarı 1. Vitese,Yokuş aşağı ise geri vitese takılarak araç kilitleyip terk edilir.

Soru : ? Aşağıdakilerden hangisi park etmeye örnektir?

- A. Park etmek için manevra yapmak
- B. Yük yüklemek veya boşaltmak
- C. 10 dakika süre ile beklemek
- D. Yolun kapalı olması durumunda bekleme

❖ **DURAKLAMANIN YASAK OLDUĞU YERLER :**



- Sol şerit üzerinde
- Yasaklamanın işaretlerle belirlendiği yerlerde
- Yaya,Okul ve Demir yolu üzerinde
- Kavşaklar,Tüneller ve Bağlantı yolları üzerinde ve buralara Şehir içinde **5m**,Şehir dışında **100m** mesafe içinde.
- Görüşün yeterli olmadığı tepe üstü ve virajlarda
- Otobüs,Tramvay ve Taksi duraklarında
- Duraklayan ve Park eden araçların yol tarafında
- İşaret levhalarına Şehir içi **15m**,Şehir dışı **100m** mesafeler içerisinde
- Yerleşim yerleri dışındaki karayollarında taşıt yolu üzerinde (zorunlu haller hariç)

❖ **PARKETMENİN YASAK OLDUĞU YERLER :**



- Duraklamanın yasak olduğu yerlerde
- Park etmenin işaretle belirlendiği yerlerde
- Geçiş yolları önünde ve üzerinde
- Yangın musluklarına **5m** mesafe içerisinde
- Yolcu taşıtı duraklarını belirten levhalara her iki yönden **15m** mesafeler içinde
- Geçiş üstünlüğüne sahip araçların giriş-çıkış yaptığı yerleri gösteren işaret levhalarına **15m** mesafede
- Kamunun giriş-çıkış yaptığı binaların kapılarına **5m** mesafeler içinde (ör: Okul binası, Site kapıları)
- Şehir içi alt ve üst geçitler üzerinde ve buralara Şehir içi **10m**, Şehir dışı **100m** mesafeler içinde

Konu ile alakalı çıkmış sorular:

1- Aşağıdakilerden hangisi durmanın tanımıdır?

- A) Yolcu indirip bindirmek için aracın durdurulması
- B) Her türlü trafik zorunluluğu nedeni ile aracın durması
- C) Uzun süre bir yerde bekleme
- D) 5 dakika süre ile bir yerde beklemek

2- İşaret levhalarına Şehir içi kaç metre mesafede duraklamak yasaktır?

- A) 100 m B) 50 m C) 30 m D) 15 m

3- Kavşak, Tünel ve Bağlantı yollarına Şehir içi ve Şehir dışı kaç metre mesafeler içinde duraklama yasaktır?

- A) 30-150 B) 15-100 C) 5-100 D) 10-1000

4- Aşağıdakilerden hangisinde duraklama yasak değildir?

- A) Şehir dışı kavşaklara 100 metre mesafe içinde
- B) Şehir içi işaret levhalarına 15 metre mesafe içinde
- C) Otobüs duraklarına 25 metre mesafede
- D) Sol şerit üzerinde

5- Aşağıdakilerden hangisi doğrudur?

- A) Kavşaklara 5 metre mesafe içinde flaşörleri yakarak beklemek
- B) Duraklama yapılacaksa 5 dakika süreyi aşmamak
- C) Alt geçidin hemen yanında 20 dakika sonra gelecek olan arkadaşı beklemek
- D) Sol şerit üzerinde hızlı bir şekilde yolcu indirmek

❖ **TRAFİKTE MEN** : Trafik zabıtalınca yasal bir gerekçeyle sürücü veya araç ile ilgili belgelerin alınarak sürücü ya da aracın trafikten alınmasına denir.

- ❖ Sürücü alkol veya uyuşturucu almış ise trafikten men edilir
- ❖ Araç ise Zorunlu mali sorumluluk sigortası yapılmamış ise men edilir.

ARAÇLAR İLE İLGİLİ TANIMLAR :

Yüksüz ağırlık : Aracın herhangi bir yük ve yolcu olmadan gelen ağırlığıdır. Aracın darası da denebilir.

Yüklü ağırlık : Aracın alabileceği maksimum yük ve yolcu miktarı ile birlikte aracın kendi ağırlığı toplamıdır.

Taşıma sınırı : Aracın güvenle taşıyabileceği maksimum yük ve yolcu miktarıdır.

Dingil ağırlığı : Araçta aynı dingile bağlı tekerlerden karayoluna yapılan baskıdır. Araçtaki yükün tekerler vasıtasıyla yola aktarıldığı baskı.

Otomobil : Sürücü dahil en fazla 9 (dokuz) **oturma yeri** olan motorlu araçlardır. Bir otomobildeki koltuk sayısı ne kadarda yolcu sayısı Yani kapasitesi okadardır.

Aracın yapması gereken azami hız limitleri aşağıdaki gibidir:

Şehir içi : 50 km Şehir dışı : 90 km Bölünmüş yol : 110 km Otoyol : 120 km

Minübüs : Sürücüsü dahil en az 10,en fazla 16 oturma yeri olan motorlu araçlardır.Minübüs 16 yolcudan fazla yolcu alamaz.

Aracın yapması gereken azami hız limitleri aşağıdaki gibidir:

Şehir içi : 50 km Şehir dışı : 80 km Bölünmüş yol : 90 km Otoyol : 100 km

Otobüs : Sürücüsü dahil en az 17 ve yukarı oturma yeri olan motorlu araçlardır.Treleybüslerde bu sınıfa dahildir.

Aracın yapması gereken azami hız limitleri aşağıdaki gibidir:

Şehir içi : 50 km Şehir dışı : 80 km Bölünmüş yol : 90 km Otoyol : 100 km

Motorsiklet : İki ya da üç tekerli,sepetli ya da sepetsiz motorlu araçlardır.Yük taşımada kullanılan motorsikletler için kask takma zorunluluğu yoktur.

Aracın yapması gereken azami hız limitleri aşağıdaki gibidir:

Şehir içi : 50 km Şehir dışı : 80 km Bölünmüş yol : 90 km Otoyol : 100 km

Not : Dikkat edilirse yolcu taşıyan araçların hız limitleri aynıdır.

Kamyonet : Yüklü ağırlığı 3.5 tonu geçmeyen motorlu araçlardır.

Aracın yapması gereken azami hız limitleri aşağıdaki gibidir:

Şehir içi : 50 km Şehir dışı : 80 km Bölünmüş yol : 85 km Otoyol : 95 km

Kamyon : Yüklü ağırlığı 3.5 tonu geçen motorlu araçlardır.

Aracın yapması gereken azami hız limitleri aşağıdaki gibidir:

Şehir içi : 50 km Şehir dışı : 80 km Bölünmüş yol : 85 km Otoyol : 90 km

Çekici : Yapısı itibariyle yük ve yolcu taşımayan,arkasına takılan Romork ve yarı romorkları çekmek için imal edilmiş araçlardır.Trafik Mevzuatında TIR denilen bir araç yoktur.TIR (Transit International Road) yani Uluslar arası Geçiş Yolu anlamına gelir.Çekici Aracı yük taşımaz,sadece yükü çeker.

Aracın yapması gereken azami hız limitleri aşağıdaki gibidir:

Şehir içi : 50 km Şehir dışı : 80 km Bölünmüş yol : 85 km Otoyol : 90 km

Not : Dikkat edilirse Yük taşıyan araçlarında hızı aynıdır.Kamyonetin Otoyol hızı biraz fazladır.

Panelvan : Sürücü ve yanında bir koltuk daha olan,arkası kapalı ve boş araçlara denir.

Aracın yapması gereken azami hız limitleri aşağıdaki gibidir:

Şehir içi : 50 km Şehir dışı : 85 km Bölünmüş yol : 100 km Otoyol : 110 km

Motorlu Bisiklet : Azami hızı saatte 45 km yiaşmayan,motor hacmi 50 cc aşmayan araçlardır.Günümüz şarjlı motorlar bu sınıftandır.

Aracın yapması gereken azami hız limitleri aşağıdaki gibidir:

Şehir içi : 30 km Şehir dışı : 45 km Bölünmüş yol : 45 km Otoyol : GİRMESİ YASAKTIR

Tehlikeli Madde Taşıyan Araç :

Aracın yapması gereken azami hız limitleri aşağıdaki gibidir:

Şehir içi : 30 km Şehir dışı : 50 km Bölünmüş yol : 60 km Otoyol : 70 km

Traktör :

Aracın yapması gereken azami hız limitleri aşağıdaki gibidir:

Şehir içi : 20 km Şehir dışı : 30 km Bölünmüş yol : 40 km Otoyol : GİRMESİ YASAKTIR

İş Makinesi :

Aracın yapması gereken azami hız limitleri aşağıdaki gibidir:

Şehir içi : 20 km Şehir dışı : 20 km Bölünmüş yol : 20 km Otoyol : GİRMEŞİ YASAQTIR

NOT : Bir aracın arkasına takılan Römork o aracın yapması gereken yasal hız limitinin 10 km daha aşağısında sürülmesini gerektirir.

Ör : Otoyolda 120 km hız limiti olan bir Otomobilin arkasında Römork takılı ise hız limiti 110 km olmalıdır.

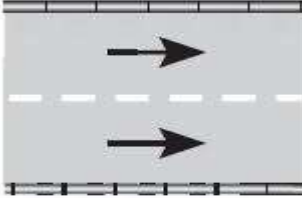
NOT : Bir aracın taşıma sınırı üzerinde yük ve yolcu alması trafik suçudur.

YOLLAR İLE İLGİLİ TANIMLAR :

Şerit : Karayolunun çizgilerle ayrılmış her bölümüne şerit denir.Amaç araçların daha güvenli seyredebilmesidir.Solşeriti sürekli meşgul etmek trafik suçudur.

Banket : Karayolu bitiş çizgisi ile hendek iç üst kenarı ya da şev başı arasında kalan,insan ve hayvanların kullanabildiği zorunlu hallerde ise araçların kullanabildiği bir Platform kısmıdır.Banketlerin araç geçmek için kullanılması trafik suçudur.

Tek yönlü karayolu : Trafik akışının sadece bir yönde olduğu yollardır.



Bu yolda uyulması gereken kurallar :

- Her araç sağ şeritten gitmeli
- Sol şerit sürekli meşgul edilmemeli
- Duraklama ve Parketme dışında geri gidilmemeli
- Ters yönden asla girilmemeli.

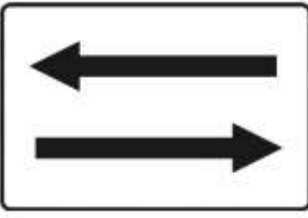
Bu yolda en sık yaşanan kaza türü ARACA ARKADAN ÇARPMADIR. Bu sebeple araçlar birbirini takip ederken takip mesafesine çok dikkat etmelidir.

TAKİP MESAFESİ : Bir aracın seyir halinde iken öndeki araçla arasında bırakması gereken en güvenli mesafedir.Basit bir hesaplama Öndeki aracı takip eden arkadaki aracın hızının yarısı kadardır.Yani 90 km hızla giden bir aracın takip mesafesi 45 metre olmalıdır.Takip mesafesini tespit etmek için 88-89 kuralı uygulanır.

HIZ	TAKİP MESAFESİ
50 km/saat	25 metre
60 km/saat	30 metre
70 km/saat	35 metre
80 km/saat	40 metre
90 km/saat	45 metre

Önemli Not : Tehlikeli madd taşıyan araç sürücülerinin birimlerinde dışındaki karayollarında diğer araçları en az **50 metre** mesafede takip etmeleri zorundadır.

İki yönlü karayolu : Trafik akışının her iki yönde hareket halinde olduğu yollardır.



Bu yolda uyulması gereken kurallar :

- Her araç bulunduğu şeritten seyretmelidir.
- Araç geçecekleri zaman geçme yasağı olup olmadığına bakmalıdırlar
- Araç geçme yasağı var ise kesinlikle şerit değiştirmemeliler
- Geçme yasağı yoksa kurala uygun bir şekilde araç geçilmelidir.

ARAÇ GEÇME KURALI :



Geçen araç için kural:

- İlk olarak girilecek şerit kontrol edilir
- Girilecek şerit boş ve güvenli ise sol sinyal verilir
- Sol sinyal verildikten sonra öndeki araca takip mesafesi kadar yaklaşılır
- Sol şerite girilir.
- Araç geçilirken hız limiti arttırılabilir fakat kesinlikle uzun farlar kullanılmaz.
- Araç geçildikten sonra sol şeritte geçilen araç iç aynadan görülünceye kadar uzaklaşılır.
- İç aynadan geçilen araç görüldükten sonra sol sinyal kapatılarak sağ sinyal verilerek sağ şerite girilir.

Uzun far mesafesi : 100 metredir

Kısa far mesafesi : 25 metredir

Geçilen araç için kural :

- Araç geçme işlemi başladığı andan itibaren hızını arttırmayacak,gerekirse yavaşlayacak
- Yolun soluna değil gerekirse yolun sağına yanaşarak geçen araca yardımcı olacak
- Geçilme işlemi boyunca asla sinyalleri kullanmayacak

NOT : Öndeki aracı geçecek olan sürücü bunu mutlaka bildirmelidir.Bunun içinde Korna veya Selektör kullanılır.Otoyolda Araç geçmek için uyarı olarak Korna kullanılmaz.

Bölünmüş Yol : Daha önce tek yönlü bir yol araya ayırıcı(refüj) konularak iki eşit parçaya ayrılır,bu yola Bölünmüş Yol denir.



Bu yolda uyulması gereken kurallar :

- Tek yönlü yol kuralları geçerlidir.
- Öndeki aracı geçmek için sol şerit kullanılır
- Araç geçmek için asla diğer yol bölümüne geçilmez
- Ters yönden girilmez.

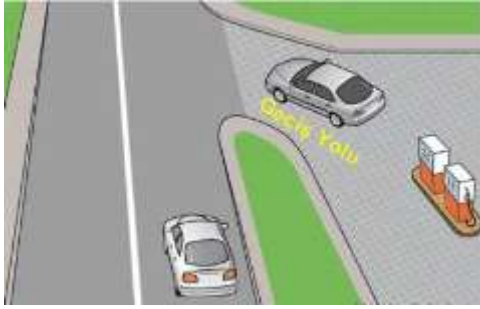
NOT : Bölünmüş yoldaki araçlar geçiş hakkını kendisi kullanır.

Bağlantı Yolu : Kavşak dışında iki farklı karayolunu bir birine bağlayan yoldur.Tek yön olarak trafiğe ayrılmıştır.



NOT : **Bağlantı yolunda kesinlikle geri gitmek yasaktır.**

Geçiş Yolu : Karayolundan bir mülke giriş çıkış yapmak için kullanılan yoldur.
Benzin istasyonu ya da Site den çıkmak için kullanılan yol.



Bu yolda uyulması gereken kurallar:

- Geçiş yolu üzerinde ve önünde park etmek yasaktır
- Geçiş yolundaki araç diğer araca yol vermelidir.

Ana Yol :



Ana trafiğe açık olan ve bunu kesen karayolundaki trafiğin bu yolu geçerken veya bu yola girerken,ilk geçiş hakkını vermesi gerektiği işaretle belirlenmiş karayoludur.Bir yolun Ana yol olduğu illaki işaretle belirlenmelidir.Anayol da bulunan araç İlk geçiş hakkını kendi kullanır.

Tali yol :

Tali Türkçede ^^ ikinci ^demektir.Genelolarak üzerindeki trafik yoğunluğu bakımından bağlandığı yoldan daha az önemde Olan yoldur.Ara yollar bu türe girer.Tali yolun illaki işaretle belirlenmiş olması gereklidir.Tali yoldaki araç diğerine yol vermelidir

Erişme Kontrollü Karayolu : Bildiğimiz Otoyolun orijinal ismidir.Transit trafiğe tahsis edilmiş olup,belirli yerlerden giriş çıkış yapılabilen İnsanların,hayvanların ve motorsuz araçların girmesinin yasak olduğu yoldur.





Bu yolda uyulması gereken kurallar :

- Zorunlu olmadıkça Durma, Duraklam ve Parketme yasaktır.
- Otoyolu kullanan tüm araçlar için asgari (en düşük) hız limiti 40 km dir.
- 40 km nin altında araç kullanmak yasaktır.
- Otoyola girişte KATILMA (HIZLANMA) şeriti kullanılır
- Otoyoldan çıkışta ise AYRILMA (YAVAŞLAMA) şeriti kullanılır.
- Otoyolda Kamyon ve Çekiciler en sağ şeritten gitmelidir.
- Otoyollarda sol şerit sürekli meşgul edilmez.

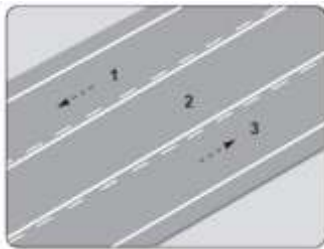
Otoyola girerken HIZLANMA (Katılma) şeridi kullanılır.



Otoyoldan çıkarken YAVAŞLAMA (Ayrılma) şeridi kullanılır.

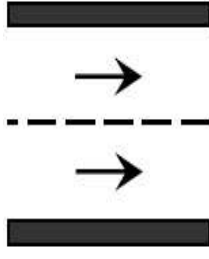


Tırmanma Şeritli Yol : Rempalı yollardır. 3 şeritlidir. Bu yolda orta şerit önemlidir. Orta şerit bu yollarda öndeki aracı geçmek için ortak olarak kullanılır. Bu sebeple bu yolda orta şeritin sürekli meşgul edilmesi yasaktır. Bu yolda asla diğer araçların bulunduğu kesime geçilmez. Orta şeridi kullanım önceliği tırmanan şeritteki araçlara aittir.



NOT : Tırmanma şeritli yolda ORTA şerit öndeki aracı geçmek için kullanılır ve sürekli meşgul edilmez!!

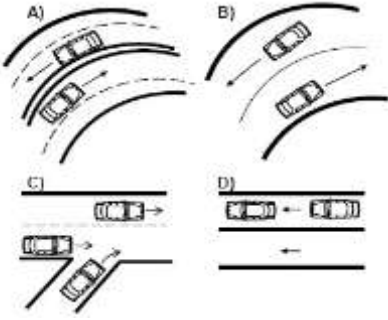
Konu ile alakalı çıkmış sorular :



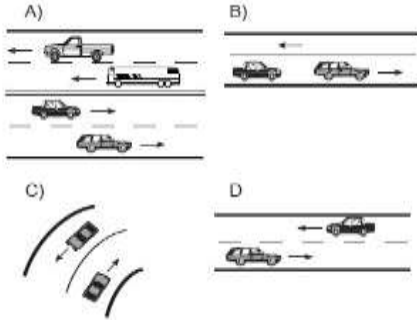
1. Şekildeki Karayoluna ne ad veilir?

- A. Erişme kontrollü kara yolu
- B. İki yönlü kara yolu
- C. Bölünmüş kara yolu
- D. Tek yönlü kara yolu

2. Aşağıdakilerden hangisi iki yönlü yoldadır?



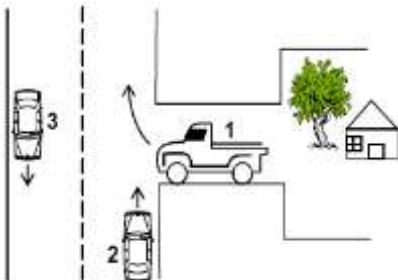
3. Şekle göre hangi araçlar bölünmüş karayolundadır?



4. Aşağıdakilerden hangisinde sürücülerin geri gitmesi kesinlikle yasaktır?

- A. Tek yönlü yollarda duraklamak için
- B. Tek yönlü yollarda park etmek için
- C. Bağlantı yollarında
- D. Hemzemin geçitte

5. Aşağıdaki şekle göre 2 nolu araç sürücüsü ne yapmalıdır?



- A. 1 numaralı araca yol vermelidir
- B. Geçiş hakkını kendi kullanmalıdır
- C. Geri dönmelidir
- D. 3 numaralı aracı durdurmalıdır

6. Otoyollara **girerken** hangi şeridi kullanmak zorunludur?

- A. En sağ şeridi
- B. Ortadaki şeridi
- C. Hızlanma (katılma) şeridi
- D. Yavaşlama şeridi

TAŞIT YOLU : Karayolunun Taşıtlarca kullanılan kısmına denir.



BANKET : Karayolu bitiş çizgisi ile şev başı ya da hendek iç üst kenarı arasında kalan,yayaların ve hayvanların kullanabildiği,zorunlu hallerde araçlarında kullanabildiği platform kısmıdır.



NOT : Banketten yararlanılarak öndeki araç geçilmez.Banket zorunlu olmadıkça araçlar tarafınca kullanılamaz.

ŞERİT : Taşıtların bir dizi halinde güvenli seyredabilmeleri için taşıt yolunun çizgilerle ayrılmış bölümüdür.



NOT : Sol şerit sadece öndeki aracı geçmek ve sola dönmek içindir,sürekli meşgul edilmez.

Soru : Taşıtların bir dizi halinde güvenle seyredabilmeleri için taşıt yolunun çizgilerle ayrılmış bölümüne ne ad verilir?

- A. Bölünmüş yol
- B. İki yönlü yol
- C. Banket
- D. Şerit

SERVİS İSTASYONU : Karayolunda seyreden araçların bakım,onarım,yağlama ve yıkama işlerinin yapıldığı tesislerdir.



MUAYENE İSTASYONU : Araçların niteliklerini tespit ve kontrol edebilecek cihaz ve personeli bulunan ve teknik kontrolü yapılan yerdir.



GABARİ : Araçların yüklü ya da yüksüz olarak karayolunda güvenli seyirlerini temin amacı ile uzunluk,genişlik ve yüksekliklerini belirleyen ölçülerdir.



Standart gabari ölçüleri :

Azami araç yüksekliği : 4 metre



Azami araç genişliği : 2.55 metre



Azami araç uzunluğu : 22 metre



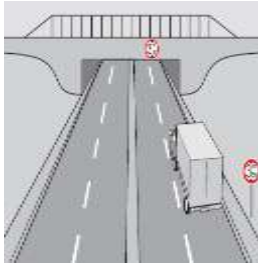


NOT: Araçlar yüklenirken gabari ölçüleri aşılmamalıdır.

Soru : Araçlar yüklenirken aşağıdakilerden hangisinin yapılması yasaktır?

- A. Taşıma sınırına ve dingil ağırlığına uyulması
- B. Gabarinin aşılması
- C. Araç dengesinin korunması
- D. Trafik güvenliğinin dikkate alınması

Soru : Şekildeki kamyon sürücüsü alt geçitten geçerken hangisine dikkat etmelidir?

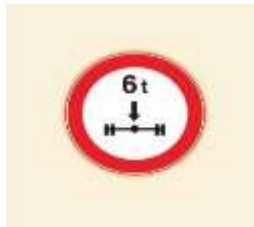


- A. Yükseklik gabarisine
- B. Taşıma sınırına
- C. Dingil ağırlığına
- D. Geçme yasağına

Soru : Bir aracın güvenle taşıyabileceği, **en çok** yük ağırlığına veya yolcu ve hizmetli sayısına ne denir?

- A. Gabari
- B. Yüklü ağırlık
- C. Azami toplam ağırlık
- D. Taşıma sınırı (kapasite)

DİNGİL AĞIRLIĞI : Araçlarda aynı dingile bağlı tekerleklerden kara yolu yapısına aktarılan ağırlığa denir.



Soru : Araçlarda aynı dingile bağlı tekerleklerden kara yolu yapısına aktarılan ağırlığa ne denir?

- A. Dingil ağırlığı
- B. Taşıma sınırı
- C. İstiap haddi
- D. Kapasite

KAVŞAK : İki veya daha fazla karayolunun kesişmesi veya birleşmesi ile oluşan ortak alandır.

Kavşaklar iki türdür:

- a. Kontrollü (Işık,Levha,Polis herhangi biri bulunur)
- b. Kontrolsüz (Işık,Levha,Polis hiç biri yoktur)

NOT: Kontrolsüz kavşaklarda Geçiş Hakkı Kurallarına uyulmalıdır. (bkz geçiş hakkı kuralları)

➤ **Bilinmesi önemli olan Kavşak kuralları :**

- 1) Kavşaklara yaklaşırken hız azaltılır
- 2) Kavşaklara Şehir içi 30 m,Şehir dışı 150 m mesafeler içerisinde şerit değiştirilmez
- 3) Kavşaklara Şehir içi 5 m,Şehir dışı 100 m mesafeler içerisinde Duraklama ve Parketmek yasaktır.
- 4) Kontrolsüz kavşakta sağdaki araca ve kavşak içinde dönen araca yol verilir.
- 5) Kavşaklara yakın yön okları varsa sürücü yön oklarına göre dönüş yönüne uygun şeride girmelidir.

Soru : İki veya daha fazla kara yolunun kesişmesi veya birleşmesiyle oluşan ortak alana ne ad verilir?

- A. Geçiş yolu
- B. Sığınma cebi
- C. Hemzemin geçit
- D. Kavşak

DÖNÜŞ MANEVRALARI :

SAĞA DÖNÜŞ :

- 1) Sağ şerit kontrol edilir
- 2) Sağa sinyal verilir
- 3) Sağ şerite girilir
- 4) Dönmeye yakın hız azaltılır
- 5) **Dar kavisle dönülür**
- 6) Dönüş esnasında yaya varsa yol verilir.

SOLA DÖNÜŞ :

- 1) Sol şerit kontrol edilir
- 2) Sola sinyal verilir
- 3) Sol şerite girilir
- 4) Dönmeye yakın hız azaltılır
- 5) **Sağdan gelen araca yol verilir**
- 6) **Geniş kavisle dönülür**
- 7) Dönüş esnasında yaya varsa yol verilir.

GERİYE DÖNÜŞ : Geriye dönecek olan sürücü adaya en yakın şerite girmelidir.

ASLİ KUSURLAR :

- Kırmızı ışıkta,dur levhasında geçmek
- Araca arkadan çarpma
- Geçme yasağı olan yerde araç geçme
- Doğrultu değiştirme manevralarını yanlış yapma
- Şeride tecavüz etme
- Kavşaklarda ilk geçiş hakkına uymama
- Dar yol kesimlerinde geçiş kolaylığı sağlamama
- Park etme ve duraklamada gerekli tedbirleri almama
- Park için ayrılmış yerlerde nizami olarak park etmiş araçlara çarpma

NOT : Alkollü araç kullanmak ve hız limitini aşarak araç kullanmak asli kusur değildir.

TRAFİK İŞARETLERİ,ANLAMLARI VE BUNLARA UYMA SIRALAMA:

Trafik işaretlerine uymadaki öncelik sırası :

- 1 - Trafik Polisi
- 2 – Işıklı işaret cihazı
- 3 – Trafik levhaları
- 4 – Yol çizgileri

Soru : Aşağıdakilerden hangisi trafiğin düzenlenmesinde diğerlerine göre önceliğe sahiptir?

- A. Trafik ışıkları
- B. Trafik levhaları
- C. Yer işaretleri
- D. Trafik görevlisi

Soru :

Bir kavşakta;

- 1- Trafik işaret levhaları
- 2- Trafik görevlisi
- 3- Işıklı işaret cihazı

bulunması halinde,sürücü bunlara hangi sıra ile uymak zorundadır?

- A. 1-2-3
- B. 2-3-1
- C. 3-2-1
- D. 3-1-2

Soru : Bir kavşakta,trafik görevlisi ile birlikte ışıklı trafik cihazı da bulunuyorsa,sürücü **öncelikle** hangisine uymak zorundadır?

- A. Yer ve yön denetlemelerine
- B. Işıklı trafik cihazına
- C. Trafik görevlisine
- D. Trafik işaret levhalarına

TRAFİK POLİSİ :



❖ Kavşağı düzenleyen Trafik Polislerinin yaptığı hareketler:

- 1) Duruş pozisyonuna göre ön ve arka cephedeki araçlar bekleyecek, kol istikametindeki araçlar geçecek.



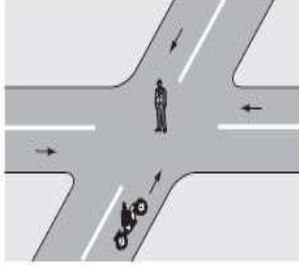
Her iki duruş aynı anlama gelir

Soru : Polisin duruş yönüne göre hangi araçlar geçiş yapmalıdır?



- A. 2 ve 4
B. 4 ve 1
C. 1 ve 3
D. 3 ve 4

Soru : Kavşağa yaklaşmakta olan sürücü ne yapmalıdır?



- A. Geçip gitmelidir
B. Sola dönmelidir
C. Beklemelidir
D. Geri dönmelidir

2. Trafik Polisinin tek kolunu havaya kaldırması tüm yöndeki trafiğin durması anlamına gelir. Bu durumda kavşaktaki tüm araçlar beklemelidir



DUR!!!!

TRAFİĞİ YAVAŞLATMA HAREKETİ
"SAĞ KOL"



3.

Yavaşla!

TRAFİĞİ HIZLANDIRMA HAREKETİ
"SOL KOL"



4.

Hızlan!!!!

YON TAYİNİ "SOLA"



YON TAYİNİ "SAĞA"



5.

Sola, Sağa dön!!!!

ARAÇ DURDURMA İŞARETİ "SOLA"



ARAÇ DURDURMA İŞARETİ "SAĞA"



6.

Sola, sağa çek dur!!!

GECE "GEÇ" İŞARETİ



7.

GECE "DUR" İŞARETİ



8.

GECE "DÖNÜŞ" İŞARETİ



9.

TRAFİK IŞIKLARI:



KIRMIZI IŞIK : Dur anlamına gelir. Tüm araçlar hiçbir yere hareket etmeden durmalıdır. Yapılan hareket durmaya örnektir.



Soru: Aksine bir durum yoksa, sürücü kırmızı ışıkta ne yapmalıdır?

- A. Aracını durdurmalıdır
- B. Durmadan geçmelidir

- C. Gelen araç yoksa dikkatli geçmelidir
- D. Yaya geçebileceği için yavaş geçmel

SARI IŞIK : Uyarı anlamındadır.Hazırlık yapılması noktasında sürücüyü uyarır.Kırmızı ile beraber yanması geçmeye,yeşilden sonra yanması durmaya hazırlık yapılması anlamına gelir.



YEŞİL IŞIK : Yolun trafiğe açık olduğunu gösterir.Yeşil ışık yandığı müddetçe geçiş yapılır.



KIRMIZI İLE BERABER YANAN SARI IŞIK: Kesinlikle geçilmez.Bekleyen araçlar için **geçişe hazırlık** yapılması anlamına gelir.Yolun Trafiğe açılacağı anlamına gelir.

Soru : Işıklı trafik işaret cihazında kırmızı ile birlikte sarı ışığın yanması sürücüyü neyi bildirir?

- A. Motoru durdurmasını
- B. Geri dönmesini
- C. Biraz sonra kırmızı ışığın yanacağını
- D. Harekete hazırlanmasını

YEŞİLDEN SONRA YANAN SARI IŞIK : Yolun trafiğe kapanmak üzere olduğu anlamına gelir.Az sonra Kırmızı yanacağı için kavşağa yaklaşan araçlar **durmaya hazırlık** yapmalı,yavaşlamalıdır.

Soru : Aşağıdakilerden hangisi yolun trafiğe kapanmak üzere olduğunu bildirir?

- A. Yeşil ışıktan sonra yanan sarı ışık
- B. Kırmızı ışıkla birlikte yanan sarı ışık
- C. Aralıklı yanıp sönen sarı ışık
- D. Aralıklı yanıp sönen kırmızı ışık

FASILALI YANIP SÖNEN KIRMIZI IŞIK : Durulur.Yol kontrol edilir ve dikkatlice geçilir.Dur işaret levhası ile

aynı anlama gelir.



Soru : : Aşağıdakilerden hangisinde durulur ve yol kontrol edildikten sonra geçilir?

- A. Sarı ışıktaki
- B. Kırmızı ışıktaki
- C. Aralıklı yanıp sönen kırmızı ışıktaki
- D. Aralıklı yanıp sönen sarı ışıktaki

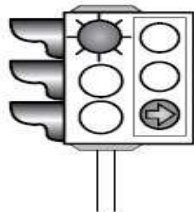
FASILALI YANIP SÖNEN **SARI IŞIK** : Yol kontrol edilir.Dikkatli ve yavaş geçiş yapılır.Yol ver işaret levhası ile aynı anlama gelir.



İŞIKLI OK : Sağa ve sola dönüşleri düzenlemek amacıyla tesis edilmiştir.İşikli ok yönünde dönüş yapacak olan sürücüler oklu ışığın yeşil yanmasını beklemelidir.Fasilalı yanıp sönen sarı ışıktaki ise dikkatlice geçiş tamamlanır.

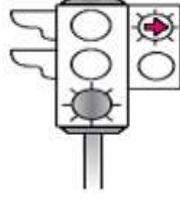


Soru : Şekildeki trafik ışığında,kırmızı ışık ve yeşil oklu ışık beraber yanmaktadır.Bu durum sürücüye aşağıdakilerden hangisini bildirir?



- A. Düz gidilebileceğini
- B. Sadece sağa dönülebileceğini
- C. Sadece sola dönülebileceğini
- D. Yolun tüm yönlere açık olduğunu

Soru : Şekildeki trafik ışığında,yeşil ışık ve kırmızı oklu ışık birlikte yanmaktadır.Bu durumda sürücülerin aşağıdakilerin hangisini yapması **yanlıştır**?



- A. Düz gitmeleri
- B. Sağa dönüş yapmamaları
- C. Yol açıksa sola dönmeleri
- D. Yayalara yeşil ışığın yanmasını beklemeleri

ARAÇ SÜRME YASAKLARI :

- ❖ Asli kusurlu ölümcül kazaya karışan sürücünün ehliyeti mahkeme kararı ile 1 yıl süre ile geri alınır.
- ❖ 1 yıl içinde hız limitini 5 kez ihlal eden sürücünün ehliyeti 1 yıl süre ile geri alınır.
- ❖ Hiç ehliyeti olmadan araç kullananlar,ilk tespit 1 aydan 2 aya;ikinci tespit 2 aydan 3 aya hafif hapis ve para cezasına çarptırılır.
- ❖ Ehliyeti yanında bulunmayanlara idari para cezası ve ceza puanı verilir.
- ❖ Uyuşturucu veya keyif verici madde kullananların ehliyeti 5 yıl süreyle geri alınır.

Alkollü araç kullanma : Trafik zabıtasınca yasal limiti geçtiği tespit edilen sürücüye aşağıdakiler uygulanır:

Yasal limit;

Hususi araç sürücüleri için : 0.50 promil

Ticari araç sürücüleri için : 0.20 promil

- Trafikten men
- Para cezası
- Geriye dönük 5 yıl sorgulandığında

- 1. defa alkollü yakalanmış ise : 6 ay ehliyet alınır
- 2. defa alkollü yakalanmış ise : 2 yıl ehliyet alınır
- 3. defa alkollü yakalanmış ise : 5 yıl ehliyet alınır

100 ceza puanı : Ehliyeti aldığı yıl itibarıyla 1 yıl içinde 100 puanı;

- İlk defa dolduran sürücünün ehliyeti : 2 ay alınır+Eğitime yönlendirilir
- İkinci defa dolduran sürücünün ehliyeti : 4 ay alınır+Psikoteknik rapor istenir
- Üçüncü defa dolduran sürücünün ehliyeti : SÜRESİZ MEN EDİLİR.

ARAÇ KULLANMA SÜRELERİ :Ticari amaçla yük taşımacılığı yapan ve azami ağırlığı 3.5 tonu geçen araçların şoförleri ile, Yolcu taşımacılığı yapan ve kapasitesi şoförü dahil 9 kişiyi geçen araç şoförlerinin araç kullanma süreleri bir kurala göre belirlenmiştir.

Kural :

Kamyon

Çekici
Otobüs
Minibüs

Şoförleri için geçerlidir.



Yukarıda bahsedilen sürücüler :

- 24 saatlik bir süre içerisinde **toplam olarak 9 saat** araç kullanabilirler.
- 9 saat araç kullanımından sonra 11 saat dinlenmelidir.
- Aynı araç sürücüleri 24 saatlik süre içerisinde **devamlı olarak 4.5 saat** araç kullanabilirler.

- Sürekli 4.5 saat araç kullanan sürücüler mutlaka mola vermelidir.
- Şayet 4.5 saat araç kullanma süresi içerisinde mola verilirse mola süresi en az 15 dak. olmalıdır.
- Şayet 4.5 saat araç kullanma süresi sonunda mola verilirse mola süresi en az 45 dak. olmalıdır.

Sürücülerin bu kurallara uyup uymadığını tespit etmek için **TAKOGRAF** cihazı kullanılır.

TAKOGRAF cihazı;

- Sürücünün hız limitine uyup uymadığını
- Araç kullanma sürelerine uyup uymadığını
- Mola sürelerine uyup uymadığını

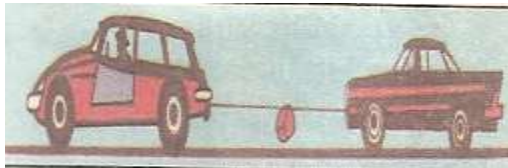
Tespit eder.

TAKOGRAF cihazı 3 araçta zorunludur:

- KAMYON
- ÇEKİCİ
- OTOBÜS

ARAÇ ÇEKME KURALLARI :

ARIZALI ARAÇ ÇEKME :



Kural:

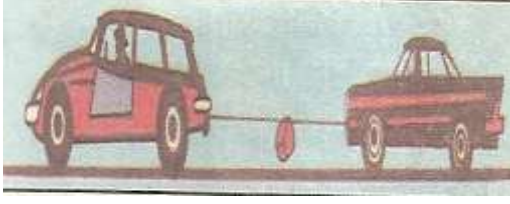
Çeken aracın hızı : **20 km** olmalıdır.

Aradaki mesafe : **5 metre** olmalıdır.

Aradaki mesafe 2.5 metreyi geçerse kullanılan malzemenin ortasına kırmızı bez ya da flama asılmalıdır.

Kullanılan malzeme : Çelik halat ya da zincir olmalıdır.

FRENİ BOZUK ARAÇ ÇEKME :



Kural :

Çeken aracın hızı : 15 km olmalıdır.
Aradaki mesafe : 1 metre olmalıdır.
Kullanılan malzeme : Çelik çubuk ya da çelik demir olmalıdır.

ARAÇLARIN İŞARETLENMESİ : Taşıt yolu üzerinde teknik arıza,trafik kazası,yol arızaları ve yük arızaları gibi sebeplerden dolayı bozulan araçlarını karayolu dışına,bankete ya da taşıt yolunun trafiği engellemeyecek şekilde en sağına almak ve uygun şekilde işaretlemek zorundadırlar.



Her araçta 2 adet bulunmalıdır.

Reflektör

Arıza ya da kaza durumunda Araçların önüne ve arkasına 30 metre mesafe ile 150 metreden görünecek şekilde Yerleştirilmelidir.

ARAÇTA BULUNMASI ZORUNLU BELGELER :

- Araç Tescil Belgesi (Araç sahilik belgesi-Ruhsat)
- Plaka Tescil Belgesi
- Trafik Belgesi
- Sürücü Belgesi
- Zorunlu Mali Sorumluluk Sigortası

Tescil Belgesi üzerinde yapılan değişiklikler (Renk,Adres,Teknik değişiklik) 30 gün içinde bildirilmelidir.
Trafik Belgesi Tescilli yapılmış olan araçların Trafığe çıkabilmesi için düzenlenir.
Zorunlu Mali sorumluluk Sigortası her yıl düzenlenir.

ARAÇTA BULUNMASI ZORUNLU MALZEMELER :

- 2 adet Relektör
- 1 adet 1 kg Yangın Tüpü

- İlk yardım çantası

ARAÇLARIN MUAYENE SÜRELERİ :

- Hususi otomobiller ilk 3 yaş sonunda 2 yılda bir
- Motosikletler ilk 3 yaş sonunda 2 yılda bir
- Ticari araçlar her yıl
- Traktörler 3 yılda bir

TRAFİK İŞARET LEVHALARI: İşaret levhaları Uluslararasıdır.Belediye sınırları içerisinde Belediyeler,Belediye sınırları dışında ise Kara Yolları Genel Müdürlüğü Levhaları yerleştirmekle görevlidirler.İşaret Levhaları kastettiği yere Şehir içi : 30 m ; Şehir dışı : 150 m kala yerleştirilir.Bu mesafeler içerisinde sürücü gerekli önlemi almalıdır.

- 1- **TEHLİKE UYARI İŞARET LEVHALARI :** Bu uyarı levhaları Üçgen içerisindedir.Sürücüyü yolun ilerisinde tehlikeli bir durum olduğu konusunda uyarır.Uyarı işaret levhalarını gören sürücüler gerekli önlemi almak zorundadırlar.Önlem olarak ilk önce HIZ AZALTILIR.Hızı azaltmak ise ayağın gaz pedalından çekilmesi ile olur.

İşaret levhaları 3 durumda değerlendirilir;

1. Ne anlama geldiği
2. Görüldüğünde ne yapılması gerektiği
3. Hangi yol kısmına konulacağı.

TEHLİKE UYARI İŞARETLERİ :



Sağa tehlikeli viraj

- Hız azaltılır
- Öndeki araç geçilmez
- Mecbur kalmadıkça duraklama parketme yapılmaz



Sola tehlikeli viraj

- Hız azaltılır
- Öndeki araç geçilmez
- Mecbur kalmadıkça duraklama parketme yapılmaz



İki sağa tehlikeli devamlı viraj

- Hız azaltılır
- Öndeki araç geçilmez
- Mecbur kalmadıkça duraklama parketme yapılmaz



İki sola tehlikeli devamlı viraj

- Hız azaltılır
- Öndeki araç geçilmez
- Mecbur kalmadıkça duraklama parketme yapılmaz

NOT: Viraja giriş hızı yavaş, çıkış hızı hızlı olmalıdır. Vites değişimi virajdan önce ya da sonra yapılmalıdır. Viraj içinde vites değişimi yapılmaz.



Tehlikeli Eğim iniş

- Uygun vitesle araç kullanılması anlamına gelir
- İnişte vites boşa alınmaz
- Çıkılan vitesle aynı şekilde iniş yapılır



Tehlikeli Eğim çıkış

- Uygun vitesle araç kullanılması anlamına gelir.

NOT : Eğimli yollarda vites kullanımı çok önemlidir. Bu işaret levhası sürücüyü " uygun vitesle araç kullan " uyarısı verir. Çıkışta Hararet riski, İnişte ise fren balatalarının ısınma riski dikkate alınmalıdır.